

PÁR SLOV ÚVODEM

Milí přátelé,
mám radost, že právě držíte v rukách výroční zprávu Sdružení Nové Město na Moravě a chcete se dozvědět něco nového o naší činnosti v roce 2011. To o jednotlivých projektech, akcích, číslích a všech důležitých informacích se dočtete na následujících stránkách.
Ve svém úvodním slovu se chci zmínit především o nadšení, pomoci, chuti a podpoře.
Je to nadšení všech spolupracovníků, zaměstnanců i členů Sdružení, které nese naši činnost již 14. rok. Pomoc potřebným je východiskem práce našeho Sdružení, pomoc tam, kde nikdo jiný s podanou rukou v daném čase a místě nepřichází. Chuť pouštět se do hromady nesnadných věcí, zážitků, projektů, rozhovorů, vysvětlování i hledání nových cest je stále důležitějším prvkem v našich aktivitách. Podporujeme ty, kteří to potřebují, a v této činnosti jsme také významně podporováni. Za veškerou pomoc, kterou můžeme předávat dál, velmi děkujeme. Víme, že je nesamozřejmá a velmi si jí vážíme, milí přátelé!
S nadšením, že je tolik lidí, pro něž radost z práce a její dobrý smysl není prázdné slovo, děkuji za úspěchy roku 2011 paní ředitelce, zaměstnancům i dalším spolupracovníkům. S vděčností za finanční podporu našim činnostem děkujeme všem dárcům, přispěvatelům a pomocníkům a těšíme se, že podpora Sdružení nezůstane stranou vaší pozornosti ani v roce 2012.

Simeona Zikmundová, předsedkyně

Milí čtenáři,
v uplynulém roce jsme v našem občanském sdružení prožili spoustu událostí, setkání, překvapení. Jak to v životě bývá, některé chvíle byly radostné a jiné smutné, některé příjemné a jiné náročné – všechny pro nás ale znamenaly příležitost a také jsme se je tak snažili využít. Nakolik se nám to dařilo, posuďte sami při čtení této výroční zprávy. Jako každý rok je i tentokrát pokusem představit vám pestrou mozaiku toho, co přináší každodenní život neziskové organizace. Osobně jsem vděčná za to, že mohu „být při tom“, že mohu dělat smysluplnou práci, že se mohu potkávat s tolika různými lidmi a jejich osudy.
Dávat druhým vlastní čas, zájem, energii, schopnosti a nápady, to je vzácné! Chci proto poděkovat všem, kdo se na činnosti Sdružení Nové Město na Moravě o.s. podílejí a kdo jeho podobu spoluutvářejí, ať už jako jeho členové nebo jako moji kolegové, dobrovolníci, partneři, dárci či sponzoři.
Přeji vám příjemné čtení!

Ruth Šormová, ředitelka

SDRUŽENÍ

Motto: POMÁHÁME TAM, KDE JE TŘEDA...

KDO JSME

Sdružení Nové Město na Moravě o.s. je občanské sdružení, které podporuje rozvoj a kvalitu sociálních služeb v regionu své působnosti. Poskytujeme pět registrovaných sociálních služeb:

EZOP - NÍZKOPRAHOVÉ ZAŘÍZENÍ PRO DĚTI A MLÁDEŽ

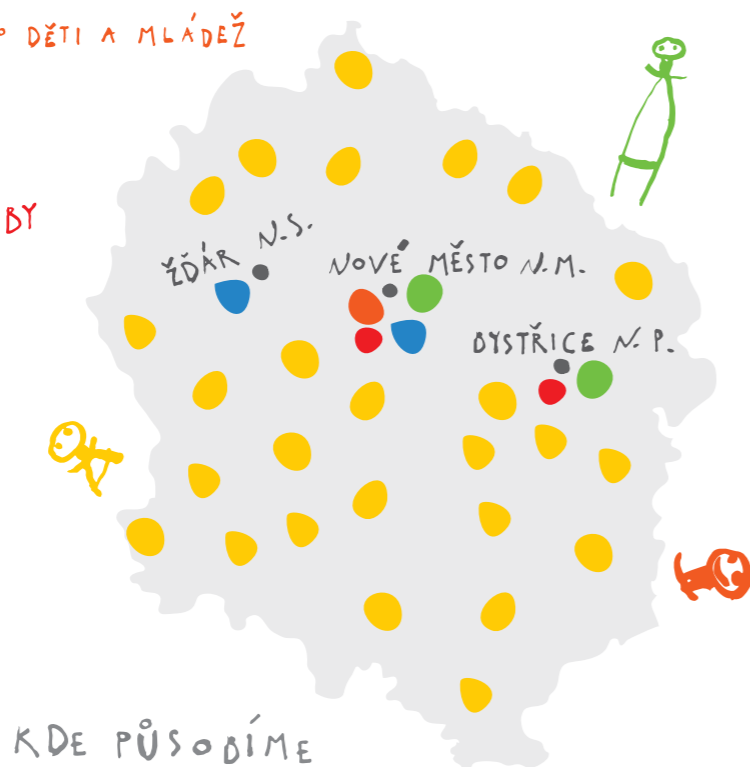
ODČANSKÁ PORADNA

OSOBNÍ ASISTENCE

RANÁ PÉČE

SOCIÁLNĚ AKTIVIZAČNÍ SLUŽBY

PRO RODINY S DĚTMI



KDE PŮSOBÍME

Realizujeme také **PROGRAMY PRIMÁRNÍ PREVENCE** ve školách, věnujeme se **DOBROVOLNICTVÍ**.

STRUČNÁ HISTORIE

1998 - vznik občanského sdružení, realizace projektu Nepřetržitá péče v Domě s pečovatelskou službou.

1999 - vznik Centra poradenské a rodinné pomoci (Občanská poradna, Pomoc rodinám sociálně znevýhodněným a Pomoc rodinám s dítětem s postižením).

2001 - oddělení jednotlivých projektů, samostatná Občanská poradna v Bystřici nad Pernštejnem a v Novém Městě na Moravě. Nový projekt Osobní asistence.

2002 - rozšíření služeb, nový název Poradna pro děti a rodiče – EZOP, nové prostory na ulici Drobného 366.

2007 - rozdělení služeb na dva samostatné projekty: EZOP – Nízkoprahové zařízení pro děti a mládež a Raná péče. Registrace pěti sociálních služeb u Krajského úřadu Kraje Vysočina dle zákona č. 108/2006 Sb., o sociálních službách.

2008 - změna Stanov, upravený název a nové sídlo (ulice Drobného 301).

2010 – nové prostory na ulici Drobného 301 pro služby EZOP - Nízkoprahové zařízení pro děti a mládež, Raná péče a Sociálně aktivizační služby pro rodiny s dětmi.

STRUKTURA

Členy Sdružení Nové Město na Moravě o.s. je v současné době 17 osob.

Nejvyšším orgánem sdružení je Valná hromada, která se schází zpravidla 1x ročně, aby projednala a schválila nejdůležitější koncepční otázky činnosti včetně Výroční zprávy o činnosti a hospodaření.

Valná hromada volí z členů sdružení Radu (výkonný orgán) a Revizní komisi (kontrolní orgán).

Pětičlenná Rada pracuje v současné době ve složení:

JUDr. Simeona Zikmundová – předsedkyně

Marie Scheibová – místopředsedkyně

Ing. Jaromír Černý, Ing. Hana Janů, Mgr. Marie Štouračová - členové

Rada Sdružení Nové Město na Moravě se v roce 2011 sešla celkem čtyřikrát.

Před jednáním obdrželi vždy členové zprávy o činnosti jednotlivých služeb za uplynulé období. Každého jednání Rady se kromě ředitelky Sdružení zúčastnila projektová manažerka a ekonomka, dle potřeby byli přizváni ostatní zaměstnanci.

Mezi zásadní informace projednané Radou v roce 2011 náleží:

• 28. února 2011: Plánovaná Inspekce kvality sociální služby Osobní asistence

• 11. dubna 2011: Výsledky hospodaření za rok 2010 a návrh na obsah výroční zprávy za rok 2010

• 23. června 2011: předběžné výsledky hospodaření za 1. pololetí 2011 a výhled na 2. pololetí; propagace služeb a jejich prezentace na veřejnosti (Festival sociálních služeb ve Žďáru nad Sázavou a Nova Civitas); hodnocení současných projektů

• 11. listopadu 2011: personální změny (dvě pracovnice odchází na mateřskou dovolenou); Individuální projekty (EZOP a SAS) – úspěšná kontrola z Kraje Vysočina; Projekt „Roztáhnout křídla“ (úspěšné kontroly Nadace Sírius)

Valná hromada se sešla jedenkrát, a to 11. dubna 2011. Členové valné hromady schválili výsledek hospodaření za rok 2010 a návrh Výroční zprávy za rok 2010. Na valné hromadě dále proběhla volba Rady a Revizní komise Sdružení.

Rada Sdružení Nové Město na Moravě děkuje ředitelce této organizace a všem jejím zaměstnancům za úsilí, obětavost a profesionalitu, se kterou pomáhají prostřednictvím poskytovaných služeb řadě občanů a dětí zmírnit a pomoci řešit jejich složité sociální a nepříznivé životní situace.

Revizní komise

je tříčlenná, schází se 1x ročně a dohlíží na hospodaření sdružení. Jejími členy jsou:

Ivana Chudárková, Kamila Košíková, Mgr. Jana Lišková

Marie Scheibová, místopředsedkyně



ORGANIZAČNÍ SCHEMA

SDRUŽENÍ NOVÉ MĚSTO NA MORAVĚ o.s.



LIDÉ

Máme kolem sebe mnoho různých lidí - zaměstnance, členy Sdružení, dobrovolníky, uživatele služeb, dárce a sponzory, přátele a příznivce. Bez osobního nasazení většiny z nich bychom nedokázali nic, právě a jen díky pestré směsi jejich zájmů, tvořivosti a vztahů vznikají nové nápady, aktivity, projekty.

V této části výroční zprávy naleznete informace o pracovnících, o ostatních „našich“ lidech se dočtete v jejich dalších kapitolách.

25 – tolik zaměstnanců mělo Sdružení k 31.12.2011 (22 na pracovní smlouvu, 3 na dohodu o pracovní činnosti)

18 – tolik jsme měli k 31.12.2011 zaměstnanců v přepočtu na „plné úvazky“

Abecední seznam všech, kdo ve Sdružení během uplynulého roku pracovali (zvýrazněni jsou ti, kdo byli zaměstnanci Sdružení k 31.12.2011).

Vysvětlivky:

oA = OSOBNÍ ASISTENCE

oP = OBČANSKÁ PORADNA

EZOP = EZOP - NÍZKOPRAHOVÉ ZAŘÍZENÍ PRO DĚTI A MLÁDEŽ

RP = RANÁ PÉČE

SAS = SOCIÁLNĚ AKTIVIZAČNÍ SLUŽBY PRO RODINY S DĚTMI



Mgr. Ivona Čermáková, sociální pracovník, lektor programů primární prevence, EZOP, od 17.5.2011

Alena Holasová, osobní asistent, oA, od 16.7.2011 na mateřské dovolené

Ivana Chudárková, sociální pracovník – občanský poradce, vedoucí oP

Alena Jarošová, účetní - administrativní pracovník, od 1.2.2011

Eva Jurmanová, uklízečka

Bc. Radek Kalfus, sociální pracovník, EZOP

Helena Kamenská, ekonom – účetní – personalista

Hana Kincová, sociální pracovník, vedoucí EZOP

Kamila Košíková, osobní asistent – organizační zástupce, oA

Ludmila Kotovicová, osobní asistent, oA

Mgr. Jana Lišková, projektový manažer

Jana Melicharová, osobní asistent, oA

Teřana Moskvina, osobní asistent, oA, od 16.6. do 15.9. a od 21.11.2011

MgA. Markéta Popelová Nečasová, pedagogický pracovník v sociálních službách, lektor programů primární prevence, EZOP

Kateřina Procházková, osobní asistent, oA, od 1.4.2011

Mgr. Ivana Ptáčková, sociální pracovník, vedoucí RP

Ing. Vlastimil Růžička, sociální pracovník, koordinátor a lektor programů primární prevence, EZOP

Vlasta Sattlerová, osobní asistent, oA, od 1.4. do 30.6.2011

Marie Scheibová, sociální pracovník - vedoucí oA

Jana Smrčková, osobní asistent, oA, do 31.3.2011

Mgr. Petra Svobodová, sociální pracovník, lektor programů primární prevence, EZOP, od 16.5.2011

Michaela Sýkorová, DiS., sociální pracovník, EZOP + RP

Zuzana Šafaříková, DiS., koordinátorka dobrovolnictví, od 1.2.2011

Mgr. Ruth Šormová, ředitelka

Hana Trödlerová, osobní asistent, oA

Mgr. Martina Vodrážková, sociální pracovník – občanský poradce, oP

Jindřich Vondrák, řidič

Mgr. David Vykydal, sociální pracovník, EZOP + sociální pracovník - vedoucí SAS

O ROCE 2011

Klíčové události a témata uplynulého roku:

Od ledna 2011 poskytujeme službu Sociálně aktivizační služby pro rodiny s dětmi nově také v Bystřici nad Pernštejnem, a to jako součást tzv. Individuálního projektu, financovaného z Evropského sociálního fondu prostřednictvím Operačního programu „Rozvoj lidských zdrojů a zaměstnanost“ a ze státního rozpočtu České republiky.

Naše Občanská poradna sídlí od počátku roku v nových, lépe vyhovujících prostorách, potřebné prostory jsme získali na jaře také pro službu Sociálně aktivizační služby a pro Dobrovolnictví.

Zahájili jsme projekt „Roztáhnout křídla...“, který podpořila grantem Nadace Sirius. Díky němu můžeme výrazně rozvinout službu Raná péče i programy Dobrovolnictví, také jsme mohli zakoupit potřebný osobní automobil.

- 23.- 25.března probíhala Inspekce kvality sociálních služeb ve službě Osobní asistence, kterou tato služba prošla velmi úspěšně.
- Služba EZOP – Nízkoprahové zařízení pro děti a mládež se stala řádným členem České asociace streetwork.
- Rozšířili jsme tým lektorů i obsahovou nabídku Programů primární prevence, pro jejichž realizaci jsme získali významný finanční zdroj, kterým byla dotace Ministerstva školství, mládeže a tělovýchovy ČR.
- Od února ve Sdružení pracuje koordinátorka dobrovolnictví. Naším dobrovolnickým programům byla udělena Akreditace Ministerstva vnitra ČR, a to na období let 2012 -2014. Obnovujeme program Pět P.
- Intenzivně jsme se věnovali propagaci organizace i jednotlivých služeb: Prezentovali jsme se např. na květnovém Festivalu sociálních služeb ve Žďáru nad Sázavou, při červnových městských slavnostech Nova Civitas, při naší vlastní akci Otevřené dveře a při Adventním jarmarku pořádaném místním Farním sborem ČCE.
- Od 11.11.2011 máme nové webové stránky.
- Zahájili jsme společné vzdělávání zaměstnanců.



Motto: „ NENÍ MOUDRÝ TEN, KDO VÍ MNOHO, ALE TEN, KDO VÍ, ČEHO JE TŘEBA. “ Ezop

Na začátek

Empatie * Zábava * Otevřenost * Podpora...zkratka EZOP... pátým klíčovým slovem je Nízkoprahovost, základní charakteristika naší služby - „nízký práh“ spočívá ve snaze odstranit či zmírnit jakékoli překážky, které by mohly bránit nebo komplikovat využití služby. Proto je anonymní, diskretní, bezplatná a dobrovolná.

Naše služba je každodenní balancování, improvizace a implementace dospělých do světa dětí a dospívajících. Jedno velké dobrodružství. Nízkoprah je dobrým odrazovým můstkem pro mnoho dospívajících, kteří hledají sami sebe a své místo ve světě. Myslím, že v životě spousta z nich nastane období, kdy se nechťejí nebo nemohou bavit o tom, co prožívají, s rodiči. Chtějí být přece „nezávislí“! Aby se mladý člověk se svým bohatým prožíváním nepotýkal sám, může přijít k nám, do bezpečného místa s jasnými pravidly a lidmi, kteří rozumí tomu, co dělají.

Hana Kincová, vedoucí služby

Poslání služby

EZOP – Nízkoprahové zařízení pro děti a mládež v Novém Městě na Moravě poskytuje zázemí dětem a mládeži ve věku 6 – 20 let, které se nacházejí v nepříznivé životní situaci nebo jsou jí ohroženi. Nízkoprahový klub je bezpečným místem pro trávení volného času, zábavu, podporu a odbornou pomoc. Streetwork umožňuje kontakt, podporu a odbornou pomoc v přirozeném prostředí cílové skupiny.

Nepříznivou životní situaci rozumíme:

- experimentování s návykovými látkami (alkohol, cigarety, marihuana či jiné drogy)
- konfliktní chování (konflikty se zákonem, vandalismus, záškoláctví, nadávky, urážky, provokace a bitky)
- nezdravý životní styl (sebepoškozování, nezdravé hubnutí, nedostatečná hygiena...)
- potíže s partnerskými vztahy (navazování a ukončování vztahů, komunikace s partnerem, předčasná sexuální zkušenost, bezpečný sex a antikoncepce, sexuální orientace)
- potíže v rodině (komunikace a vztahy se členy rodiny, rodinné prostředí)
- potíže ve škole (špatný prospěch, výběr školy a povolání, vztahy a komunikace s učiteli, nedokončené vzdělání, omezené možnosti přípravy do školy)
- ztráta zaměstnání, nezaměstnanost
- potíže s kamarády, v partě
- pasivní trávení volného času (nuda, žádné koníčky a zájmy...)
- zkušenost s rasismem (konflikty s okolím kvůli barvě pleti nebo jiné národnosti...)



Cíle služby

Cílem služby EZOP – Nízkoprahové zařízení pro děti a mládež je uživatel, který projde obdobím dětství a dospívání tak, aby:

- měl informace o činnostech, které mohou ohrozit jeho zdraví (vliv návykových látek, sebepoškozování, nezdravé hubnutí)
- se začlenil do vrstevnické skupiny a dokázal v ní fungovat
- si dokázal vyplnit volný čas pro něj bezpečnou činností
- zvládl přípravu na povolání a našel si práci
- zvládl konflikty s blízkými osobami (rodiče, partner, sourozenec)
- měl informace o činnostech, díky kterým se může dostat do konfliktu se společností (porušení zákona)

Komu je služba určena

Okruh osob tvoří děti a mládež ve věku 6 – 20 let, které se nacházejí v nepříznivé životní situaci nebo jsou jí ohroženy. Jsou rozděleny do dvou věkových kategorií 6 – 11 let („mladší“) a 12 – 20 let („starší“) z důvodu odlišných potřeb. Každá skupina má vlastní nabídku jednotlivých aktivit.

Služba není poskytována dětem a mládeži, které:

- nemluví a nerozumí česky (službu poskytujeme pouze v českém jazyce)
- nejsou schopni komunikovat s pracovníky z důvodu svého postižení nebo specifického způsobu komunikace (např. znaková řeč)
- nejsou schopni domluvit se s pracovníky na průběhu poskytování služby

Co nabízíme:

Součástí EZOPu jsou 3 programy:

NÍZKOPRAHOVÝ KLUB = místo, kde děti a mladí lidé najdou podporu, pomoc a zázemí (rozhovory o životě, pomoc s hledáním řešení konkrétní situace, pomoc při přípravě na vyučování, využívání prostor a volnočasového vybavení, účast na jednorázových akcích).



STREETWORK = terénní sociální práce, kdy pracovníci kontaktují mladé lidi v ulicích Nového Města na Moravě a poskytují jim službu v době a na místech, kde se obvykle zdržují a tráví volný čas.

Co si o EZOPU myslí sami uživatelé služby?

... pomohli jste mi povídáním se mnou...na klubu je dobrý, že jste tu vy (pracovníci) a pomáháte nám ...myslím, že takový klub je potřeba; je dobrý, když se tu mladým lidem někdo věnuje a oni mají kam jít, nedělají potom blbosti venku...baví mě tu hry ...je tu teplo ...dobrý místo na setkávání s kámošema ... pracovníkům můžu říct to, co bych nikomu jinému neřekl...víš, že si s tebou ráda povídám...“

PROGRAMY PRIMÁRNÍ PREVENCE = preventivní aktivity pro třídní kolektivy základních a středních škol týkající se různých forem rizikového chování, jako je šikana, užívání návykových látek, intolerance atd. Cílem je pozitivní ovlivňování postojů a chování, zvyšování sociálních dovedností, zvyšování schopnosti autonomního rozhodování a řešení problémů, podpora zdravého třídního klimatu, pomoc při utváření pozitivních skupinových norem, předávání základních informací týkajících se sociálně patologických jevů.

Jak hodnotí programy primární prevence pedagogové?

„Mám zkušenosti z několika jiných programů od jiných organizací; Tento byl první, se kterým jsem byla opravdu spokojena...Myslím, že se dařilo splnit cíle, žáci i já jsme se dobře bavili, spolupráce byla výborná!...Jsem třídní této třídy prvním rokem a bylo pro mě zajímavé sledovat, kdo a jak se při plnění úkolů snaží prosadit...“

A co o programech říkají sami jejich účastníci?

„...Nic bych neměnil, bylo to dokonalý...Více času na různé aktivity...rozhodně nejméně na tři vyučovací hodiny...Bylo to vzrušující...to supeer!!!... Pobavil jsem se...Přijdete příště?...Cítila jsem se dobře, bylo to zajímavé a kolektivní...Dobře jsem se uvolnil...“



EZOP v roce 2011

Podařilo se nám:

... Úspěšně jsme absolvovali proces hodnocení kvality naší služby zástupci České asociace streetwork a díky tomu jsme se stali členy této asociace.

... Vytvořili jsme zajímavou formu prezentace klubu, tzv. EZOPTÚR, se kterou jsme vystoupili na Festivalu sociálních služeb ve Žďáru nad Sázavou (navíc se tu prezentovali i tři tanečníci z našeho klubu). Prezentaci jsme využili i při červnových městských slavnostech Nova Civitas.

... Zpracovali jsme mnoho metodických materiálů, ze kterých nyní můžeme těžit při práci s uživateli.

... Promýšleli jsme a plánovali další rozvoj služby.

... Máme nové webové stránky; není to jen naše zásluha, ale jsme na ně hrdí.

... Rozšířili a zkvalitnili jsme nabídku programů primární prevence.

... Zažádali jsme o certifikaci programů primární prevence.

... Uspořádali jsme rozsáhlou akci „EZOP hledá talent!“, kterou připravili sami uživatelé služby; možná bude v roce 2012 pokračovat.

... Rozběhli jsme v klubu tematické programy - jde o preventivní individuální i skupinové aktivity s uživateli na určité téma, např. návykové látky, partnerské vztahy apod.

... Zahájili jsme provoz baru v klubu, jehož zřízení si odhlasovali sami uživatelé služby a jeden z nich se o něj nyní stará.

... Zavedli jsme do naší práce komunitu s uživateli služby.

... Podnikli jsme různé jednorázové akce: lyžování na sjezdovce, přespávačka, turnaj ve florbalu o zajímavé ceny, pečení vánočního cukroví....

... Věnovali jsme více pozornosti streetworku – terénní práci.

... V rámci propagace služby jsme se zapojili do akce v rámci Týdne nízkoprahových klubů, který pořádá Česká asociace streetwork. Nabídlí jsme při ní mimo jiné návštěvu klubu školám, uspořádali turnajový klub a preventivní akci „Bez rizika“.

... Během podzimní akce pro veřejnost, kterou pod názvem „Otevřené dveře“ pořádalo naše občanské sdružení, jsme zorganizovali Ochutnávku preventivních programů pro veřejnost i učitele a panelovou diskusi na téma „Jsou vůbec normální? Aneb kam ta mládež spěje?“

Statistické údaje za rok 2011

Počet uživatelů: 101

Počet nových uživatelů: 20

Počet prvokontaktů: 49

Počet kontaktů na klub: 3 378

Počet výkonů s uživateli na klub: 8 413

Počet kontaktů v terénu (streetwork): 681

Počet výkonů s uživateli služby v terénu (streetwork): 845

Počet šetření v terénu (streetwork): 38

Počet hodin v terénu (streetwork): 104,5 hodiny

Počet programů primární prevence: 64 (59 pro ZŠ, 5 pro SŠ)

Počet škol: 6

Počet oslovených žáků v rámci programů PP: 759

EZOP – nejdůležitější témata 2011

hry v klubu	24 %
o službě	21,5%
ostatní – různé	15,5%
konflikty	13%
škola	9,5%
trávení volného času	8%
zdraví, životní styl	3%
partnerské vztahy	2%
rodina	2%
kamarádi, parta	1%
návykové látky	0,5 %



Pár slov závěrem

Rok 2011 byl ve znamení sžívání nového týmu, řady změn i zajímavých nápadů pracovníků a uživatelů. Byl hodně zaneprázdněný, aktivní, živý a tvůrčí. Za úspěch považuji chvíle, kdy došlo k „setkání“ s uživateli, kdy jsme se naladili na stejný kanál a mohli spoluprožít daný okamžik. Za úspěch považuji slova jednoho z uživatelů, který v minulosti tvrdil, že nic nepotřebuje a klub je dobrý k tomu, že je tu teplo, a nedávno mi řekl: „Vím, že jste tu vy a pomáháte nám. Když něco potřebuju, můžu za vámi přijít.“ To jsou chvíle k nezaplacení. Za největší úspěch považuji to, že se opakují stále častěji, a to u většiny uživatelů!

Hana Kincová, vedoucí služby



OBČANSKÁ
PORADNA



Motto: „RADEJI KLOPÝTAT PO SPRÁVNĚ CESTĚ, NEŽ VYKRAČOVAT SI MIMO NI PEVNÝM KROKEM.“ sv. Augustin

Na začátek

Kdybych měla službu Občanská poradna stručně popsat, řekla bych, že je potřebná, prospěšná, diskretní, komplexní a odborná; za velmi důležité považujeme také empatii a „lidský přístup“. Na naší práci je jedinečné to, že poskytujeme poradenství téměř ve všech oblastech (kromě komerční) a také, že je komplexní – znamená to třeba, že upozorňujeme uživatele služby na další návazné problémy, které si sami ani neuvědomují.

Ivana Chudárková, vedoucí služby

Poslání služby

Občanská poradna je službou odborného sociálního poradenství. Jde o ambulanci (případně i terénní) službu, která je profesionální, diskretní, bezplatná, nezávislá a nestranná. Poskytujeme rady, informace, asistenci a aktivní pomoc uživatelům služby, kteří se ocitli v obtížné životní situaci, nebo jim taková situace hrozí. Informujeme je o jejich právech, povinnostech, možnostech a dostupných službách, pomáháme jim najít řešení a hájit jejich oprávněné zájmy. Podporujeme uživatele služby při zvládnutí problémů vlastními silami. Občanská poradna se podílí na činnosti Asociace občanských poraden a společně upozorňují příslušné státní a místní orgány na nedostatky legislativy.

Cíle služby

- pomoci lidem, kteří se dostali do nepříznivé životní situace a chtějí ji řešit, prostřednictvím poskytování bezplatných, nestranných, nezávislých a diskretních informací, rad a případné další podpory
- působit na chod veřejné správy a samosprávy ve prospěch občanů

Komu je služba určena

Služby občanského poradenství jsou poskytovány dospělým lidem a dětem starším 10ti let, kteří se nacházejí v nepříznivé sociální situaci, nebo jim taková situace hrozí, neznají svá práva, povinnosti, či dostupné služby nebo nejsou schopni vyjádřit své potřeby a hájit své oprávněné zájmy.

Služba není poskytována občanům, jejichž problém nebo dotaz se týká podnikání či komerční sféry. Dále jsou ze služby vyloučeni ti občané, kteří se agresivně projevují vůči poradci či jsou pod vlivem návykových látek.

Co nabízíme

Občanská poradna poskytuje registrovanou sociální službu „odborné sociální poradenství“, jehož hlavními zásadami jsou diskretnost, bezplatnost, nestrannost a nezávislost. Služba je určena těm, kdo potřebují pomoc s problémem, který se týká některé z poradenských oblastí. Občanská poradna navrhuje možnosti řešení a uživatel služby se sám rozhoduje, zda a jak některou z nich využije. Zájemce o službu se na poradnu může obrátit osobně, telefonicky, e-mailem nebo dopisem. V případě, že zájemce o službu má omezenou hybnost, lze požádat o konzultaci v jeho přirozeném prostředí.

Občanská poradna Nové Město na Moravě je členem Asociace občanských poraden ČR.

Působí v Novém Městě na Moravě (3 dny v týdnu) a v Bystřici nad Pernštejnem (2 dny v týdnu). Zaměstnává dvě sociální pracovníce – poradkyně, jedna z nich je zároveň vedoucí služby.

Co o nás říkají ti, kdo služby Občanské poradny využili ?

... milé jednání * díky problému jsem byla ve stresu, po vysvětlení došlo uklidnění * měla jsem se na koho obrátit * dozvěděl jsem se, jak mám daný problém řešit * ověřil jsem si předchozí informace a zjistil jejich správný význam * vstřícný přístup, ochota a snaha pomoci a zjistit potřebné * příjemné, rychlé a srozumitelné vysvětlení zadaného problému * všechny dotazy byly plně zodpovězeny * ocenil jsem rychlou a profesionální pomoc...

Občanská poradna v roce 2011

Od začátku roku 2011 sídlí Občanská poradna v nových prostorách.

Pracovnice poradny se zúčastnily valné hromady Asociace občanských poraden a setkání občanských poraden z Kraje Vysočina, absolvovaly řadu kursů a školení, čtyřikrát proběhla týmová supervize.

Počet uživatelů služby i dotazů oproti roku 2010 mírně poklesl,



struktura dotazů však zůstává stejná - nejčastěji se setkáváme s dotazy z oblasti pracovního práva a také s dluhovou a finanční problematikou. Nárůst dotazů jsme zaznamenali v oblasti občanského soudního řízení (o 53% oproti roku 2010).

Naše občanská poradna uspořádala dvě besedy pro veřejnost – v dubnu bylo setkání zaměřeno na dluhovou problematiku, v říjnu na téma dědictví. V říjnu jsme službu představili veřejnosti v rámci akce „Otevřené dveře“, a to prostřednictvím informačního stánku a Dne otevřených dveří.

Kazuistiky (příklady témat poradenství)

• Poradnu vyhledala osoba bez přístřeší. Potřebuje získat kontakty na azylové domy v Kraji Vysočina a v Brně, zajímá se také o to, zda je v některém volná kapacita. Občanská poradna zprostředkovala a poskytla všechny potřebné informace včetně podrobností o způsobu uzavření smlouvy s daným azylovým domem.

• Na poradnu se obrátili manželé, kteří mají několik úvěrů a v současné době nejsou schopni je splácet. Nabídli jsme jim dvě možnosti řešení: dohodnout s věřiteli snížení či odklad splátek, případně podat návrh na oddlužení, kdy s nimi poradna může spolupracovat při podání návrhu na oddlužení (příprava veškerých potřebných podkladů, podrobné vysvětlení, zprostředkování kontaktu na Poradnu při finanční tísní v Ostravě, kde s nimi pracovníci návrh bezplatně sepíší).

• Se žádostí o radu se na nás obrátil muž, který má sjednaný pracovní poměr na dobu určitou, nyní ho však zaměstnavatel nutí podepsat dohodu o rozvázání poměru bez nároku na odstupné. Dozvěděl se od nás, že není jeho povinností takovou dohodu podepsat (podepisuje se, pokud se na tomto obě strany dohodnou a tedy souhlasí). Jestliže by v dohodě nebyl uveden důvod rozvázání pracovního poměru (nadbytečnost), neměl by uživatel služby nárok na vyplacení odstupného. Dalším problémem, který by mohl nastat, je to, že pokud uživatel služby podepíše dohodu o rozvázání pracovního poměru, kde nebude tento důvod uveden a poté se eviduje na úřadu práce, bude pobírat podporu v nezaměstnanosti ve snížené míře. To byla pro uživatele služby zcela nová a zásadní informace, neboť splácí úvěr a nemohl by jej tedy náležitě splácet, čímž by bylo ohroženo i jeho bydlení.

Statistické údaje za rok 2011

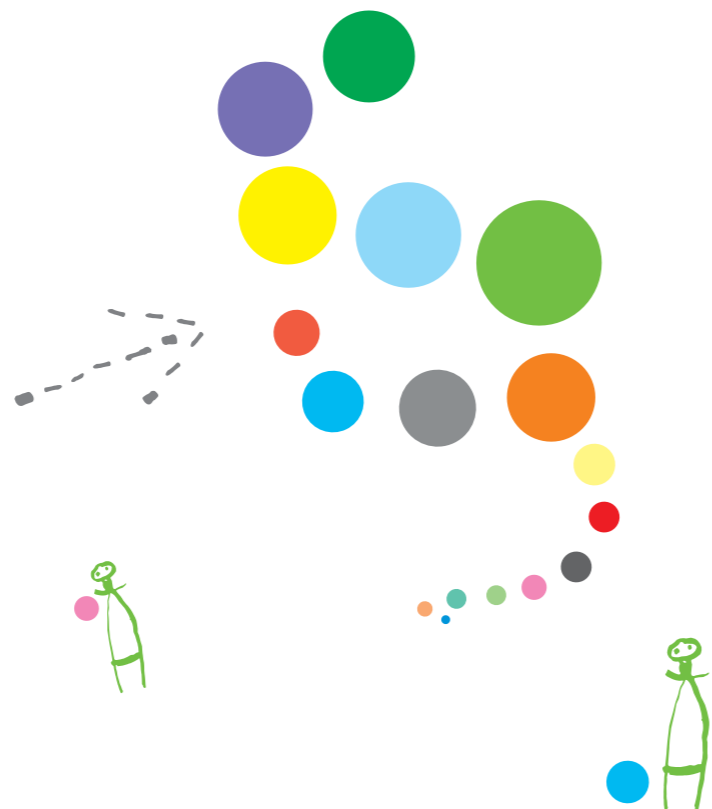
Počet uživatelů služby: 932 + 58 opakovaných uživatelů služby

Z toho : ženy 531
muži 283
skupiny 113
organizace 5

Způsob kontaktu:
osobní návštěva 831
telefonicky 91
e-mail 10
návštěva v bytě 0
dopisem 0

Struktura dotazů 2011

pracovně právní problematika	292
finanční a dluhová problematika	207
občanské soudní řízení	180
pojištění	168
rodina a mezilidské vztahy	158
majetkoprávní vztahy a náhrada škody	146
ochrana spotřebitele	110
bydlení	70
sociální dávky	40
veřejná správa	33
sociální služby	17
trestní právo	16
zdravotnictví	12
základy práva ČR	8
školy a vzdělávání	7
ekologie, životní prostředí	4
právní systém EU	2
ústavní právo	0
CELKEM	1470



Pár slov závěrem

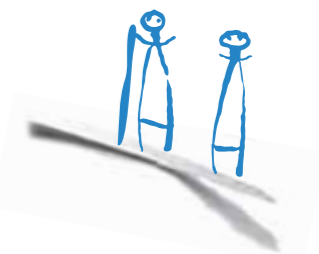
Za svůj největší úspěch v roce 2011 považujeme to, že se na nás uživatelé služby obraceli se svými problémy opakovaně, protože jsou s našimi službami spokojeni a mají k nám důvěru. Zveme do poradny každého, kdo zvažuje, zda se na nás se svým problémem obrátit: přijďte, každý pokus o zlepšení Vaší životní situace přeci stojí za to!



Ivana Chudárková, vedoucí služby



OSOBNÍ ASISTENCE



Motto: „ČLOVĚK ČLOVĚKU JE V ŽIVOTĚ PŘÍŠTŘEŠÍM.“ irské přísloví

Na začátek

Osobní asistence je určena dospělým lidem, kteří potřebují pomoc druhých vzhledem k nemoci, stáří či zdravotnímu handicapu. Naší snahou je, aby služba přispěla ke zvýšení samostatnosti uživatelů, aby jim umožnila vést – navzdory obtížím – plnohodnotný a důstojný život. Při poskytování služby prosazujeme princip partnerství. Konkrétní podoba, průběh služby a její časová dotace jsou zcela individuální. Službu Osobní asistence poskytujeme za úhradu.

Poslání služby

Posláním osobní asistence je terénní služba poskytovaná lidem, kteří mají sníženou nebo zcela omezenou soběstačnost z důvodu věku, onemocnění nebo zdravotního postižení, jejichž situace vyžaduje pomoc jiné fyzické osoby. Služba je poskytována v domácnosti uživatele. Jedná se o komplex služeb dle individuálního požadavku uživatele, které zahrnují zejména pomoc při péči o vlastní osobu, pomoc při zajištění chodu domácnosti, pomoc při zajištění stravy, zprostředkování kontaktu se společenským prostředím a pomoc při uplatňování práv, oprávněných zájmů a při obstarávání osobních záležitostí.

Cíle služby

Cílem osobní asistence je klient, který:

- zůstává ve svém domácím prostředí
- má možnost zachovávat v maximální možné míře svoje schopnosti, dovednosti a zvyklosti
- udržuje a uplatňuje sociální vztahy a kontakty se společenským prostředím a má vytvořeny podmínky pro seberealizaci
- s ohledem na svůj zdravotní stav a soběstačnost uplatňuje vlastní vůli (rozhodování, aktivní spoluúčast při přijímání jednotlivých úkonů osobní asistence, využívání zachovaných tělesných a duševních schopností apod.).

Komu je služba určena

Okruhem osob, kterým je služba určena, jsou dospělí lidé se sníženou nebo zcela omezenou soběstačností. Jedná se o osoby s tělesným postižením, seniory, osoby s chronickým onemocněním a osoby s jiným zdravotním postižením.

Služba Osobní asistence není určena pro:

- osoby s akutním infekčním onemocněním,
- osoby s onemocněním, vyžadujícím specifické znalosti a dovednosti osobního asistenta, které nemůže organizace zajistit,
- osoby s nepřízpusobivým nebo agresivním chováním (např. z důvodu závislosti na alkoholu nebo jiných návykových látkách),
- osoby, které nepřistoupí na podmínky smlouvy o poskytování služby.

Co nabízíme

Osobní asistence je služba, která probíhá v domácnosti klienta-uživatele. Přímé poskytování služby zajišťují osobní asistentky s kvalifikací „pracovník v sociálních službách“.

Uživatelům pomáháme při zvládnutí běžných úkonů péče o vlastní osobu, při osobní hygieně, při zajištění stravy a při zajištění chodu domácnosti. Nabízíme také výchovné, vzdělávací a aktivizační činnosti, doprovod – zprostředkování kontaktu se společenským prostředím, pomoc při uplatňování práv a zájmů, pomoc při obstarávání osobních záležitostí a základní sociální poradenství.

Řekli o nás...

„Dne 7.7.2010 jsem prodělala mozkovou příhodu. Můj zdravotní stav byl vážný. V době nepřítomnosti manžela, který chodí do práce, a dětí, které jsou ve škole, jsem potřebovala pomoc druhé osoby. Proto jsem přijala možnost využít osobní asistence. Tato služba mi pomohla k opětovnému vrácení do normálního života. Naučila jsem se znovu se vyjadřovat, číst, psát a počítat. Asistentka mě všude doprovází a já tak opět získávám postupně svoji dřívější jistotu.“

(slova jedné z uživatelek služby)

Osobní asistence v roce 2011

V roce 2011 jsme poskytovali osobní asistenci třem uživatelům. Jednu z uživatelek provázala její osobní asistentka ve spolupráci s rodinou až do konce jejího života. To, že mohla tato paní díky osobní asistenci zůstat ve svém domácím prostředí, bylo důležité nejenom pro ni samotnou, ale také pro celou její rodinu. Následně o naši službu požádala nová užitelka.

Pracovní tým byl v roce 2011 stabilní, službu nadále poskytuje 5 osobních asistentek, které se společně účastnily různých pracovních setkání, vzdělávání i supervize.

V březnu prošla Osobní asistence velmi úspěšně Inspekcí kvality sociálních služeb.



Statistické údaje za rok 2011

Průměrný počet uživatelů za rok: 3
Počet uživatelů k 31.12.2011: 3
Celkový počet uživatelů během roku: 4
Počet hodin poskytování služby: 9595

Tuto činnost podporuje město Žďár nad Sázavou.

Pár slov závěrem

Vedle každodenního úsilí o maximální spokojenost uživatelů služby byl pro nás velmi náročný začátek roku, kdy jsme se připravovali na ohlášenou březnovou Inspekci kvality sociálních služeb. Inspekce, to nejsou jenom profesionálně vypracované standardy kvality služby, ale zejména jejich uplatňování v praxi, včetně ověřitelných, hodnotitelných a měřitelných důkazů. Účastníky inspekce byli nejenom sami inspektoři a všichni zaměstnanci této služby, ale i její uživatelé. Byly to tři velmi perné dny, ve kterých bylo vše, v souladu s platnou legislativou bod po bodu kontrolováno, prověřováno, dokazováno a obhajováno. Naše obrovské úsilí a snaha poskytovat našim uživatelům kvalitní službu byly oceněny - nejenom vysokým počtem bodů a obsahem inspekční zprávy, ale i závěrečnými slovy členů inspekční komise. Děkuji všem, kteří se o tak hezký výsledek zasloužili.

Marie Scheibová, vedoucí služby



Motto: „SPRÁVNĚ VIDÍME JEN SRDCEM. CO JE DŮLEŽITÉ, JE OČÍM NEVIDITELNÉ.“

Antoine de Saint - Exupéry

Na začátek

Rodina je tím nejdůležitějším v životě každého člověka. Nezřídka se však ocitá v ohrožení, jedním z nich může být i narození dítěte se zdravotním postižením. Přijetí dítěte s handicapem je dlouhodobý proces; rodina je postavena před novou, dosud neznámou situací, často se cítí bezradná a zranitelná. Raná péče v tomto období může poskytnout oporu a reálnou perspektivu budoucího vývoje dítěte, může působit jako tmel spojující rodinu s dítětem, s odborníky i s širším okolím.

Služba je jedinečná zejména tím, že je poskytována v přirozeném prostředí rodiny. Zajišťuje tak dítěti i dalším členům rodiny zájem a bezpečí pro hodnotnou spolupráci. Služba nestaví rodinu do pozice pasivního příjemce péče, ale uživatel se stává spoluaktérem poskytování služeb. Rodiče jsou respektováni jako největší odborníci na své dítě.

Ivana Ptáčková, vedoucí služby

Poslání služby

Raná péče je sociální služba poskytující odbornou pomoc a podporu rodinám dětí se zdravotním postižením nebo jejichž vývoj je ohrožen v důsledku různých vlivů (biologických, psychologických, sociálních). Jejím posláním je zvyšovat kvalitu jejich života a eliminovat riziko sociální izolace.

Cíle služby

- pomoc a podpora rodiny v její aktuální životní situaci;
- podpora rozvoje dítěte;
- pomoc členům rodiny rozeznávat a naplňovat potřeby dítěte;
- pomoc a podpora rodiny při vyhledávání a využívání dostupných pomůcek a metod vedoucích ke zvýšení vývojové úrovně dítěte;
- pomoc a podpora rodiny při vyhledávání a využívání jiných odborných služeb (pediatri, lékaři - specialisté, speciálně-pedagogická centra atd.);
- zvýšení informovanosti rodiny v těchto oblastech: čerpání výhod a nároků náležejících rodinám s dítětem s postižením (zdravotnictví, školství, volný čas atd.);
- pomoc a podpora rodiny i dítěte při začleňování do společnosti (přátelé, školská zařízení, společenské akce atd.);
- zvýšení informovanosti veřejnosti o službě Raná péče.



Komu je služba určena

Sdružení Nové Město na Moravě o. s. poskytuje službu Raná péče rodinám, které pečují o dítě s mentálním, tělesným nebo kombinovaným postižením nebo jehož vývoj je ohrožen v důsledku různých vlivů (biologických, psychologických, sociálních), a které není starší 7 let a dosud nezahájilo povinnou školní docházku.

Tato služba nemůže být poskytnuta rodinám, které pečují o dítě s primárním smyslovým postižením (postižení zraku, sluchu) nebo využívají službu Raná péče se stejně definovaným okruhem osob u jiného poskytovatele.

Co nabízíme

Prostřednictvím pravidelných konzultací v rodinách můžeme dát podněty k rozvoji motorických, rozumových a komunikačních schopností dítěte. Pomáháme rodičům rozpoznávat potřeby i možnosti dítěte, rozumět jim a následně jich využívat ve výchově a vzdělávání. Rodinám i široké veřejnosti poskytujeme nabídku setkávání, besed, přednášek a jiných aktivit. Mimo jiné umožňujeme bezplatné zapůjčení hraček, pomůcek a literatury.

Konzultace v rodinách - návštěvy přímo v rodině probíhají v intervalu čtyři až šest týdnů. Rodiče mohou získat informace, zeptat se na vše důležité, naučit se nové hry a cvičení s dítětem, zapůjčit si hračky, pomůcky a odbornou literaturu, plánovat konkrétní obsah a rozsah služby.

Poradenství - je zaměřené na pomoc rodině v aktuální životní situaci, ale také na podporu zdravotnických a školských institucí, které přicházejí běžně do styku s dítětem se zdravotním postižením. Poradenská témata se týkají např. nároku na rehabilitační a kompenzační pomůcky či na finanční příspěvky, ale také výchovných otázek aj.

Konzultace s psychologem - rodinám můžeme zprostředkovat skupinové či individuální schůzky s psychologem, tématy se odvíjejí od individuálních potřeb uživatelů.

Práce s počítačem - od poloviny roku 2011 nabízíme specializované poradenství, díky kterému se může dítě s postižením naučit základům práce s počítačem, nebo si procvičit barvy, tvary, počítání apod. Využíváme speciální výukové programy, velkou barevnou klávesnici a také speciálně upravenou myš s vyvedenými dřevěnými tlačítky.

Bazální stimulace - jde o pedagogicko - ošetřovatelský koncept podporující vnímání, komunikaci a pohybové schopnosti dítěte. Základními technikami bazální stimulace jsou masáže, koupele a polohování.

Kluby rodičů - zkušenosti dalších rodičů dodávají rodinám inspiraci a odvalu. Rodiny využívají v určeném čase prostor naší herny, mohou v klidu posedět u kávy, vyměnit si své zkušenosti či jen relaxovat. Hlídkání dětí zajišťují pracovníci s pomocí dobrovolníků.

Jednorázové akce - jsou zaměřeny tematicky, rodiny se při nich mohou lépe seznámit, vyměnit si zkušenosti nebo získat nové přátele i informace; patří sem např. výlety, besedy, přednášky, tvořivá setkání.



Pobytové akce - jedenkrát ročně pořádáme víkendový relaxační pobyt, který je zaměřen na aktivní odpočinek všech členů rodiny, a to formou vycházek, her, výtvarných činností a jiných společných aktivit.

Půjčovna hraček, pomůcek a literatury - máme k dispozici bohatý fond hraček, pomůcek a odborné literatury, kterou mohou uživatelé služby zdarma využívat.

Depistáž - několikrát ročně oslovujeme lékaře, ředitele mateřských škol a dalších státních i nestátních institucí za účelem předání informací o službě Raná péče a o jejím posláním. Ideální je, když je výsledkem předání potřebných informací přímo těm, jimž je služba určena.

Co se o nás říká...

„Je dobré, že fungujete. Hodně jste nám pomohli. Díky všem.“

„Se službou i pracovníky jsem moc spokojená...mohu si s nimi o všem povídat a vím, že mě neodsoudí, ale pochopí...se vším poradí a pomohou.“

„Je moc fajn, že Raná péče podobné akce (pozn. - beseda s odborníkem) pořádá, považuji to za obrovský přínos. Díky besedě jsem získala nejen mnoho nových informací, ale i náhled na možnosti terapie, které jsou v současné době k dispozici.“

Raná péče v roce 2011

Rok 2011 byl pro Ranou péči časem změn a inovací. Hybnou silou a především nepostradatelným finančním zdrojem se stal grant Nadace Sirius, který významně pomohl zvýšit kvalitu i efektivitu poskytovaných služeb.

Díky projektu Nadace Sirius se uživatelům služby otevřely nové možnosti:

- Rozvinula se propagace a depistáž, jejichž cílem bylo, aby se informace o službě dostaly do povědomí širší veřejnosti a potažmo

i k potenciálním klientům.

- Zlepšila se dostupnost služby, hlavně díky zakoupení osobního automobilu, který umožnil efektivnější dopravu (cesty do rodin, na setkání v rámci depistáže, na jednorázové a pobytové akce, přeprava půjčovaných hraček a pomůcek).
- Rozšířila se nabídka hraček, pomůcek a odborné literatury.
- Mohli jsme uspořádat řadu jednorázových akcí (besedy, přednášky, terapie) a vydařený víkendový pobyt rodin.
- Zpestřila se nabídka služby: zavedli jsme např. nově pravidelný čtvrteční Klub rodičů nebo individuální či skupinové konzultace s psychologem.
- Prostory služby jsou nově vybaveny; grant nám umožnil pořídit potřebný nábytek, hračky, pomůcky, knihy, speciální počítačové vybavení a programy.
- Pracovnice služby se intenzivně vzdělávaly, nové poznatky ve své práci aktivně využívají.

Nejdůležitější akce uplynulého roku:

- Včasná diagnostika - půl úspěchu v terapii (beseda s MUDr. Stanislavem Severou na téma dětská mozková obrna)
- Sourozenecké vztahy (beseda s psycholožkou Mgr. Michaelou Kručkou)
- Pes, nejlepší přítel člověka (přednáška o canisterapii včetně praktického provedení pí. Konopicovou)
- Depistáž v oblasti Žďár nad Sázavou a blízké okolí a v Novém Městě na Moravě
- Se zvířátky do pohádky (víkendový rehabilitační pobyt v Habří)
- Putování za dinosaury (výlet do Dinoparku a Zooparku Vyškov)
- Setkání rodičů a přátel dětí s Downovým syndromem
- Z koňského hřbetu II (hipoterapie v Černé u Měřína)
- 2. celorepubliková konference pracovníků v Rané péči (Olomouc, červen)
- Není zlobení jako zlobení (beseda s Mgr. Petrou Škrdlíkovou na téma hyperaktivita a neklid u dětí)
- Návrhy legislativních změn v dávkách pro osoby se zdravotním postižením (přednáška pracovnic naší Rané péče v denním stacionáři Nesa ve Velkém Meziříčí)
- Vánoce s Ranou péčí (mikulášská a předvánoční besídka s loutkovým představením Jana Hrubce)



Pár slov závěrem

Uplynulý rok byl náročným ve spojení s novými aktivitami služby, ale stálo to za to! Největší radost mi činí skutečnost, že se služba více dostala do povědomí odborníků, laické veřejnosti a potažmo i potenciálních uživatelů služby Rané péče. Je fajn, že začala pozvolna fungovat vzájemná spolupráce se zdravotnickými a školskými institucemi. Rodiny se tak o službě dozívají právě od odborníků, kteří jistým způsobem garantují kvalitu služby, jež prozatím není plně v povědomí veřejnosti. Vzájemná spolupráce mezi odborníky z různých oborů poskytuje rodinám komplexní péči.

Ivana Ptáčková, vedoucí služby

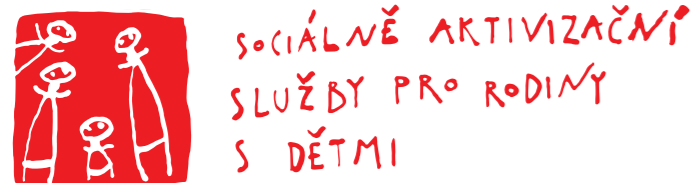


Statistické údaje za rok 2011

Průměrný počet rodin za rok:	16
Počet rodin k 31.12.2011:	19
Celkový počet rodin během roku:	27
Počet kontaktů*:	1318

* konzultace v rodinách + poradenství + jednorázové akce; eviduje se každý kontakt s uživatelem služby (např. konzultace za účasti 3 členů rodiny a 2 pracovníků = 6 kontaktů)

Tuto činnost podporuje město Žďár nad Sázavou.



Motto: „KDE JE VŮLE KE ZMĚNĚ, TAM JE CESTA...“

Na začátek

Služba reaguje na proměňující se potřeby rodin, které souvisejí se změnami ve společnosti – ať je to změna tradičních rolí muže a ženy, absence hranic ve výchově, nebo vyšší nezaměstnanost a zadluženost. Služba nabízí podporu, jež může spočívat v rozhovoru, poradenství, praktickém náviku či zprostředkování kontaktu na potřebnou instituci. Při poskytování služby se snažíme posílit a podpořit vše, co v rodině funguje, co je nosné, hledat příčiny, proč se něco nedaří (školní příprava, komunikace mezi rodičem a dítětem, mezi partnery, mezi rodičem a institucí...), nalézt řešení, podpořit změnu...

David Vykydal, vedoucí služby

Poslání služby

Sociálně aktivizační služby pro rodiny s dětmi, poskytované v terénu nebo ambulantně, pomáhají zmírnit nebo omezit negativní důsledky, ke kterým dochází při vývoji dětí z rodin nacházejících se v nepříznivé sociální situaci. Podporují rodiny v jejich snaze o změnu této situace a zdravý vývoj dětí.

Nepříznivou sociální situaci rozumíme:

- Zanedbávání nebo snížená schopnost výchovy dítěte
- Nepřiměřeně nastavený režim
- Nevhodné osobní návyky
- Neschopnost vzájemné spolupráce
- Nezaměstnanost, nedostatečný příjem či nevhodné hospodaření s financemi
- Problémy způsobené etnickou nebo kulturní odlišností

Cíle služby

Hlavním cílem služby je zachování nebo obnovení funkcí rodiny v jejím přirozeném prostředí.

Dílčí cíle:

- Prevence sociálního vyloučení
- Prevence a včasné odhalení ohrožených dětí
- Zvyšování sociálních a komunikačních dovedností
- Rozvoj rodičovských kompetencí
- Podpora rodiny k aktivnímu a samostatnému řešení obtíží
- Pomoc při řešení konkrétních problémů (zprostředkování kontaktu s institucemi, nezaměstnanost, hygienické návyky, vzdělávání dětí aj.)
- Spolupráce s dalšími subjekty, které nabízejí služby nebo mohou přispět k naplnění výše jmenovaných cílů

Komu je služba určena

Služba je určena rodinám s dětmi ve věku do 18 let, které se ocitly v nepříznivé sociální situaci, jež ohrožuje zdravý vývoj dětí a rodiče ji nedokážou či nemohou řešit sami, vlastními silami.

Službu neposkytujeme těm, kdo:

- nepatří do cílové skupiny
- nemají zájem spolupracovat
- převyšují maximální kapacitu služby
- nemohou přiměřeně komunikovat (např. nemluví a nerozumí česky, jejich zdravotní stav vyžaduje specifické formy komunikace, které organizace nemůže zajistit)

Co nabízíme

Služba vychází z individuálních potřeb a přání rodiny. Poskytuje ji sociální pracovník, který zpravidla 1x týdně dochází přímo do domácnosti uživatele (kromě této terénní formy může služba probíhat i ambulantně, v kanceláři). Služba je poskytována zdarma, doba jejího trvání je stanovená dle vzájemné dohody, zpravidla na dobu určitou.

Mezi nejčastější činnosti služby patří:

- podpora rodičovských dovedností
- pomoc s organizací času a s praktickým chodem domácnosti
- nastavení hranic ve výchově dětí
- pravidelná podpora dětí s přípravou do školy
- zprostředkování kroužků pro děti
- zprostředkování odborníků
- zprostředkování dobrovolníka
- pomoc s řešením finanční a dluhové problematiky
- podpora při hledání zaměstnání
- pomoc s vyřizováním běžných záležitostí (vyplnění tiskopisů, jednání na úřadech)
- základní sociální poradenství

Co si o službě myslí její uživatelé?

„... tato služba i způsob jejího provedení mi byla a stále je velkou pomocí... vždy, když došlo k nesrovnalostem, byla mi dána možnost vše prohodit... velmi děkuji za empatii, otevřenost, pomoc při konkrétních praktických záležitostech, ale i složitějších osobních otázkách...“

Sociálně aktivizační služby pro rodiny s dětmi v roce 2011

- Tento rok byl pro poskytování služby zcela jedinečný tím, že se služba rozrostla i do města Bystřice nad Pernštejnem.
- V průběhu celého roku se sociální pracovník účastnil přínosného kurzu Rodinného poradenství, od listopadu byla zahájena nová podoba supervize.
- Proběhla řada jednání s pracovníky sociálního odboru v Novém Městě na Moravě i v Bystřici nad Pernštejnem, navázali jsme kontakt se žďárským Psychocentrem a s bystřickou Pedagogicko-psychologickou poradnou.
- Věnovali jsme se propagaci služby (k dispozici je nový leták, dostupný na různých veřejných místech, službu jsme prezentovali v květnu při Festivalu sociálních služeb ve Žďáru nad Sázavou, v červnu při městských slavnostech Nova Civitas, na podzim pak při společné akci pro



veřejnost, kterou pod názvem Otevřené dveře pořádalo naše Sdružení).

● V dubnu se podařilo získat, vymalovat a vybavit novou samostatnou kancelář a přestěhovat se do ní.

● Během letních prázdnin a v předvánočním období se uskutečnily volnočasové aktivity pro uživatele (výlet do okolní přírody, návštěva lanového centra, návštěva koupaliště, bowling).

● V říjnu jsme pozvali veřejnost na besedu s MUDr. Taťjanou Horkou na téma Co se dítě nenaučí v rodině, ve škole nedožene (pevná láska a laskavá pevnost, důslednost a hranice ve výchově).



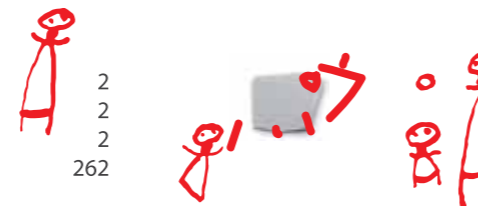
Statistické údaje za rok 2011

Nové Město na Moravě

Průměrný počet rodin za rok:	2
Počet rodin k 31.12.2011:	2
Celkový počet rodin během roku:	4
Počet kontaktů*:	244

Bystřice nad Pernštejnem

Průměrný počet rodin za rok:	2
Počet rodin k 31.12.2011:	2
Celkový počet rodin během roku:	2
Počet kontaktů*:	262



* konzultace v rodinách + poradenství + jednorázové akce; eviduje se každý kontakt s uživatelem služby (např. konzultace za účasti 1 pracovníka a 4 členů rodiny pracovníků = 4 kontakty)

Pár slov závěrem

Jsem rád, že se v uplynulém roce mohla služba rozšířit i do Bystřice nad Pernštejnem, a že je o ni v obou lokalitách zájem. Co je na této službě jedinečné? Rozdílnost a pestrost rodin, se kterými se setkávám. Každé setkání je unikátní, prožitek navíc zesiluje konkrétní nelehká situace, ve které se rodina nachází. Důležitá je možnost spolupráce s rodiči i dětmi, ta je obohacující pro obě strany.

Proč bych službu doporučil? Je šitá na míru, praktická, bezpečná a diskrétní, je „zdarma“ (nepočítaje tedy úsilí těch, kdo ji využívají, a zároveň „k nezaplacení“!

A čím bych službu stručně charakterizoval? Asi následujícími pěti slovy: ODVAHA VIDĚT A ŘEŠIT PROBLÉM. Tu bych každému přál.

David Vykydal, vedoucí služby



Motto: „DOBROVOLNÍCI NEJSOU PLACENI - NE PROTO, ŽE JSOU BEZCENNÍ, ALE PROTO, ŽE JSOU K NEZAPLACENÍ.“

Na začátek

Dobrovolnictví je svobodně zvolená činnost, kterou vykonávají lidé ve svém volném čase a věnují ho těm, kteří to potřebují. Za tuto činnost nedostávají finanční odměnu, ale často nedocenitelný dobrý pocit z pomoci ostatním, získávají zkušenosti a neziřdka i přátelství.

Kdo u nás působí jako dobrovolník?

Všeobecně se může dobrovolníkem stát jakákoliv osoba starší 15 let (u programu Pět P starší 18 let). Zájemce o dobrovolnictví by měl mít především zájem o tuto práci, nadšení a trochu volného času.

Naše dobrovolnické programy

Sdružení Nové Město na Moravě nabízí dva akreditované dobrovolnické programy:

VŠEOBECNÉ DOBROVOLNICTVÍ

V rámci Všeobecného dobrovolnictví se mohou dobrovolníci zapojit do několika oblastí.

Jde jednak o podpůrné aktivity pro naše občanské sdružení (tvořivé aktivity, pomoc při organizaci jednorázových akcí, sbírek, kampaní administrativní a propagační práce).

Dále mohou působit v EZOPu - Nizkoprahovém zařízení pro děti mládež (kluby pro děti a mládež, volnočasové dílny, příprava na vyučování pomoc při jednorázových a pobytových akcích).

V Rané péči se mohou zapojit do podpory rodin s dětmi s postižením, pomoci při jednorázových a pobytových akcích.

Sociálně aktivizační služby pro rodiny s dětmi využívají dobrovolníky pro konkrétní podporu rodinám, které se ocitly v nepříznivé situaci (pomoc rodičům při styku s institucemi, psychická podpora, občasné vyplňování volného času dětí).



PROGRAM PĚT P (POMOC, PŘÁTELSTVÍ, PODPORA, PÉČE A PREVENCE)

je dobrovolnický program určený dětem a mládeži ve věku 6-15 let, které to mají jakýmkoli způsobem v životě složitější než jejich vrstevníci. Je zaměřen na řešení sociálních a komunikačních obtíží dětí a funguje na principu přátelského vztahu dítěte s dospělým dobrovolníkem. Odborně sestavená dvojice se schází nejméně po dobu deseti měsíců na jedno odpoledne v týdnu a věnuje se volnočasovým aktivitám, které si společně domlouvá. Dlouhodobý vztah dítěte s dobrovolníkem má vytvořit prostor pro růst sociálních dovedností, posilovat sebevědomí dítěte a rozšířit jeho motivaci k navazování přirozených vrstevnických vztahů. Dítě má tak nového "člověka pro sebe", který na něj má čas, má se komu svěřit, s kým si hrát, rozvíjet své dovednosti nebo získat nové. Díky tomu může postupně nabývat zdravé sebejistoty a osvojuvat si prosociální vzorce chování i prožívání. Dobrovolník je v programu v roli „průvodce“, ne „vůdce“.

Zapojení do programu Pět P

Dobrovolníci:

Dobrovolníky v programu se mohou stát zájemci, kteří splní předepsané požadavky. Dobrovolník musí být starší 18ti let, mít čistý trestní rejstřík, absolvovat odborný výcvik zaměřený na práci s dětmi a musí úspěšně projít psychologickými testy.

Děti:

Do programu se mohou zapojit děti, které chtějí získat staršího kamaráda a jejichž rodiče vyslovili souhlas s účastí v programu. Může jít o děti, které mají nedostatek kvalitních vrstevnických vztahů. Mohou mít výchovné či prospěchové problémy, jejich rodiče na ně třeba nemají dostatek času, mohou si připadat izolované, nudí se. Některé jsou hyperaktivní, jiné apatické. Některé trápí třeba "jenom" to, že nemají sourozence nebo se často stěhují a nikde nestačili nikoho pořádně poznat.

Dobrovolnictví v roce 2011

Dobrovolnictví prošlo v roce 2011 v našem Sdružení významnými změnami a rozvojem:

- Díky grantu Nadace Sirius jsme mohli od února zaměstnat novou koordinátorku dobrovolnictví. Během roku se zúčastnila stáže v Dobrovolnickém centru v Soběslavi a absolvovala 5 vzdělávacích kurzů.
- Od dubna jsme začali (společně se službou Sociálně aktivizační služby pro rodiny s dětmi) využívat nové prostory – místnost slouží nejen jako kancelář, ale také jako místo setkávání a různých dobrovolnických aktivit.
- Složení dobrovolníků se obměnilo – někteří spolupráci ukončili, jiní „staří“ nám zůstali věrni, několik nových přibylo.
- Několikrát během roku jsme se setkali na prezentačních akcích; nejvýraznější byly „Otevřené dveře“, která proběhly na podzim roku 2011 a byly spojeny s Týdnem dobrovolnictví.
- V období od září do prosince probíhaly náborové akce dobrovolníků na středních školách v Novém Městě na Moravě, Žďáru nad Sázavou a Bystřici nad Pernštejnem.
- Pro dobrovolníky jsme uspořádali 4 setkání a závěrečné předvánoční posezení, při kterém jsme jim předali osvědčení, poděkování a drobný dárek. Společně jsme se pak zúčastnili koncertu Gospelové vánoce.
- Veřejnost jsme pozvali v prosinci na besedu s Renatou Gargulovou z Dobrovolnického centra v Soběslavi na téma „Dobrovolnictví, jak ho neznáte“.

Dobrovolníci sami o sobě...

- Co mi dobrovolnictví nejvíce přineslo? Jiný pohled na postižené děti a uvědomění, že se občas trápíme hloupostmi, když lidé, kteří opravdu problémy mají, je zvládají s grácií, až člověku zůstane s úžasem otevřená pusa. Nikdy to nepřestanu obdivovat! (Hana)
- Co mě vedlo k dobrovolnictví? Chuť zkusit něco nového (Honza)
- Budete z toho něco mít, ale ne nic hmotného a ani peníze to nebudou, bude to pocit k nezaplacení. Budete cítit naplnění všedního života a radost z toho, že jiní mají radost pouze z vaší přítomnosti a budou si vás lidé vážit. Je to čistá práce a neovlivňuje ji hodnota peněz. (Verča)

Statistické údaje za rok 2011

Počet dobrovolníků: 12 individuálních a 1 organizace Počet hodin práce pro organizaci: 488,5



Pár slov závěrem

Dobrovolnictví je pro nás důležitou podpůrnou službou; jako dobrovolník se v našem Sdružení můžete setkat s lidmi zdravými i různě znevýhodněnými a jejich rodinami, ale také s přátelským pracovním týmem. Naši dobrovolníci jsou různí, patří mezi ně studenti středních škol i senioři. Jsem ráda, že jsme v uplynulém roce získali několik nových dobrovolníků. Za největší úspěch považuji to, že se podařilo navázat spolupráci s Klubem seniorů, kteří nám pomáhají s podpůrnými aktivitami a také to, že se dobrovolnictví jako takové snad dostalo více do podvědomí lidí.

Zuzana Šafaříková, koordinátorka dobrovolnictví

VZTAHY S VEŘEJNOSTÍ

Jako nestátní nezisková organizace potřebujeme rozmanitou podporu k tomu, abychom mohli naplňovat své poslání. Proto se kromě „přímé péče“ staráme i o vztahy s veřejností, přičemž máme na mysli především projekty, propagaci a fundraising.

PROJEKTY

Věnuje se jim projektová manažerka, spolupracuje při tom s ekonomkou i ředitelkou a také s vedoucími jednotlivých sociálních služeb.

Práce projektového manažera obnáší monitorování aktuálních potřeb i vhodných zdrojů, tj. sledování „poptávky“ a „nabídky“; zpracování žádostí o granty, příspěvky a dotace; psaní průběžných a závěrečných zpráv; starost o dodržení specifických podmínek jednotlivých smluv s donátory (např. zajištění potřebné vizualizace či propagace).

„Troufám si tvrdit, že rok 2011 byl na projekty bohatý:

Hned v lednu jsme zahájili rozsáhlý dvouletý projekt podpořený Nadací Sirius „Roztáhnout křídla ... (rozvoj Rané péče na Vysočině)“, jehož součástí je také podpora dobrovolnictví, a díky kterému jsme mohli zakoupit velmi potřebný služební automobil.

Druhým projektem bylo na začátku roku rozšíření Sociálně aktivizační služby pro rodiny s dětmi do Bystřice nad Pernštejnem, které se nám podařilo získáním veřejné zakázky Kraje Vysočina.

V uplynulém roce jsme se dvakrát úspěšně zapojili do grantového řízení Ministerstva školství, mládeže a tělovýchovy ČR, kdy jsme získali dotaci na Programy primární prevence na základních a středních školách v Novém Městě na Moravě a také mimořádnou dotaci na rozvoj dobrovolnictví.

Další projekty, které jsme v roce 2011 zpracovali, byly předloženy v rámci programu Pomozte dětem – „Příležitost dělá divy ...“; Nadaci VIA – Fond místních iniciativ a KOUS Vysočina o.s. – prezentace neziskových organizací.

Pro terénní službu Raná péče, kdy sociální pracovníce pracují pravidelně v domácnostech rodin s dítětem s postižením v rámci celého okresu, jsme podali celkem 12 žádostí o příspěvek na obce, jejichž občané naši službu využívají. Dalších 6 žádostí bylo zpracováno pro Občanskou poradnu, Osobní asistenci, Dobrovolnictví a Programy primární prevence.

Ráda bych poděkovala představitelům měst a obcí, protože 17 žádostem bylo vyhověno a pro jednotlivé služby jsou tyto finance nepostradatelné.“

Jana Lišková, projektová manažerka



PROPAGACE

Záleží nám na tom, aby veřejnost měla dostatek informací o tom, co, jak a proč děláme. Propagační aktivity nám pomáhají šířit potřebné informace k potenciálním zájemcům o naše sociální služby i k jejich stávajícím uživatelům, k veřejnosti i k těm, kdo nás již podporují. Otevřené a věcné informace jsou pro nás důležitým nástrojem k rozvíjení dobrých vztahů se všemi našimi partnery.

Jak o sobě dáváme vědět?

Grafická identita - naše logo, piktogramy jednotlivých služeb a dlouhodobá spolupráce s konkrétními grafiky spoluutvářejí náš osobitý výtvarně-grafický styl.

Tištěné materiály - využíváme je k propagaci při různých příležitostech; jedná se o letáky, vizitky, novoročenky, výroční zprávy, informační bannery apod.

Propagační předměty - obrázkové složky na tištěné materiály, propisovací tužky s naším logem nebo originální hru „člověče nezlob se“ využíváme při různých prezentačních akcích nebo jako drobnou pozornost pro naše dobrovolníky a dárce.

Webové stránky - o své činnosti informujeme veřejnost také prostřednictvím naší internetové prezentace na adrese www.sdruzeninovemesto.cz. Stránky průběžně aktualizujeme, od 11.11.2011 mají novou podobu.

Mediační prezentace - o tom, co děláme a chystáme, informujeme také prostřednictvím článků, rozhovorů a pozvánek v místních a regionálních médiích.

Akce pro veřejnost - jsou zajímavou příležitostí k osobnímu kontaktu. V roce 2011 jsme měli svůj prezentační stánek např. na Festivalu sociálních služeb ve Žďáru nad Sázavou, na slavnostech Nova Civitas v Novém Městě na Moravě a při Adventním jarmarku, pořádaném novoměstským Farním sborem ČCE. V říjnu a listopadu jsme sami uspořádali pro veřejnost akci s názvem „Otevřené dveře“, při které jsme formou informačních stánků, besed a dalších programů představili zájemcům naše služby a jednotlivé aktivity. Celou akci, které se zúčastnilo téměř 200 osob, doprovázela kvízová soutěž o ceny.



FUNDRAISING

Anglické slovo „fundraising“ se dá česky vyjádřit jako „pěstování zdrojů“. Jde tedy o širokou oblast, zaměřenou na vyhledávání nových kontaktů, dárců, zdrojů a příležitostí, a na péči o jejich rozvíjení.

Cílem fundraisingu přitom nejsou jen finanční zdroje a věcné dary, ale i nové kontakty, dlouhodobé vztahy, zájem a spolupráce.

V roce 2011 jsme prostřednictvím fundraisingových aktivit získali:
71 408,- Kč od individuálních dárců
102 893,- Kč od firemních dárců
6 830 857,- Kč z grantů a projektů

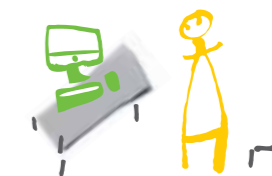
ODBOBNÝ RŮST A KVALITA SLUŽEB



Předpokladem kvalitních služeb jsou vzdělání a kvalifikovaní lidé. Podporujeme odborný rozvoj pracovníků prostřednictvím individuálního i společného vzdělávání i prostřednictvím pravidelné supervize. Nástrojem odborného růstu jsou i metodická vedení a konzultace, stáže a využívání příkladů dobré praxe. Někteří pracovníci si zvyšují kvalifikaci studiem při zaměstnání. V roce 2011 se 21 zaměstnanců Sdružení zúčastnilo celkem 25 kurzů a seminářů, pro pracovníky v přímé péči s uživateli se uskutečnilo celkem 52 hodin supervize. Chceme poskytovat kvalitní služby na vysoké profesionální úrovni. Věnujeme proto soustavnou pozornost standardům kvality a metodikám jednotlivých poskytovaných služeb, využíváme systém kontrol, hospitací a porad. Všichni pracovníci v přímé péči pracují pod odbornou supervizí, každoročně probíhá anonymní dotazníkové „šetření spokojenosti“ mezi uživateli jednotlivých služeb (vyhodnocené výsledky využíváme pro další práci a rozvoj, zajišťujeme tak to, že podoba služeb v maximální možné míře odpovídá názorům a potřebám našich uživatelů). Dvě ze služeb, které poskytujeme (EZOP – Nízkoprahové zařízení pro děti a mládež a Osobní asistence), prošly úspěšně Inspekcí kvality sociálních služeb.



FINANCOVÁNÍ



Financování činnosti našeho Sdružení je, podobně jako ve většině neziskových organizací, velmi různorodé a je založeno především na principu vícezdrojového financování.

Vzhledem k tomu, že poskytujeme více sociálních služeb a věnujeme se i dalším činnostem, funguje každá z těchto služeb a činností v rámci hospodaření celého Sdružení finančně také jako samostatné „středisko“ s vlastním hospodařením a vlastními zdroji financování. Některé služby se ještě takto dále dle potřeby členů na „úseky“, popř. „projekty“.

Rok 2011 byl pro nás z hlediska financování velmi úspěšný. Díky novým projektům, dotacím a veřejné zakázce se podařilo získat další finanční prostředky a v celkovém objemu je tak oproti předchozím rokům značně navýšit.

Sociální služby EZOP - Nízkoprahové zařízení pro děti a mládež a Sociálně aktivizační služby pro rodiny s dětmi jsou již od roku 2010 financovány specificky, a to prostřednictvím víceletého Individuálního projektu Kraje Vysočina, který je spolufinancován Evropským sociálním fondem prostřednictvím OP LZZ a státním rozpočtem ČR.

Financování ostatních sociálních služeb je nadále vícezdrojové, přičemž mezi nejvýznamnější zdroje patří:

- dotace (zejména ze státního rozpočtu, ale i z rozpočtů územně samosprávných celků, tj. Kraje Vysočina, měst a obcí)
- příspěvky uživatelů sociálních služeb
- granty a příspěvky nadací, asociací a fondů
- dary a sponzorské příspěvky jednotlivců a firem

Každá z uzavřených smluv o poskytnutých finančních prostředcích je svým způsobem specifická a z každé pro nás také vyplývají určité povinnosti vůči jejich poskytovatelům. Abychom tedy všechny tyto své povinnosti řádně splnili, vedeme jednotlivé finanční zdroje v účetnictví odděleně, jejich čerpání průběžně sledujeme a ve většině případů také zpracováváme měsíční, čtvrtletní nebo roční vyúčtování. **V roce 2011 jsme takto pracovali s 53 finančními zdroji!**

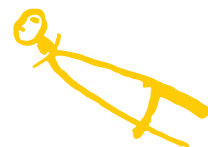
S ohledem na různorodost jednotlivých finančních zdrojů, jejich počet a stále se zvyšující nároky na splnění smluvně stanovených podmínek, je stále náročnější vše finančně, účetně a administrativně zvládnout. Na druhou stranu ale víme, že tato různorodost je pro fungování všech činností našeho Sdružení nezbytná a z každého dalšího získaného finančního zdroje tak máme vždy velkou radost.

Helena Kamenská, ekonom-účetní-personalista



Výkaz zisku a ztráty

A. Náklady v Kč		31.12.2011
I.	Spotřebované nákupy celkem	722 404
	Spotřeba materiálu	571 199
	Spotřeba energie	151 205
II.	Služby celkem	957 617
	Opravy a udržování	46 339
	Cestovné	66 517
	Ostatní služby	844 761
III.	Osobní náklady celkem	5 209 781
	Mzdové náklady	3 908 797
	Zákonné sociální pojištění	1 300 984
IV.	Daně a poplatky celkem	9 050
V.	Ostatní náklady celkem	84 554
VI.	Odpisy dlouhodobého hmotného majetku	32 916
VII.	Poskytnuté příspěvky celkem	0
VIII.	Daň z příjmů celkem	0
Náklady celkem		7 016 322
B. Výnosy v Kč		31.12.2011
I.	Tržby za vlastní výkony a za zboží celkem	249 705
	Tržby za vlastní výrobky	2 605
	Tržby z prodeje služeb	247 100
II.	Změna stavu vnitroorganizačních zásob celkem	0
III.	Aktivace celkem	0
IV.	Ostatní výnosy celkem	185 298
	Úroky	221
	Zúčtování fondů	143 601
	Jiné ostatní výnosy	41 476
V.	Tržby z prodeje dlouhodobého hmotného majetku	4 357
VI.	Přijaté příspěvky a dary celkem	786 402
VII.	Provozní dotace celkem	5 860 527
Výnosy celkem		7 086 289
Výsledek hospodaření		69 967



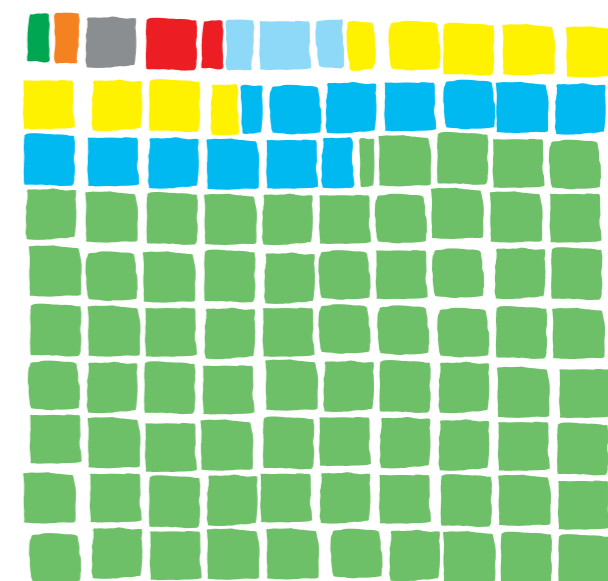
Pasiva v Kč

A. Vlastní zdroje celkem		1.1.2011	31.12.2011
1.	Jmění	109 873	393 801
	Vlastní jmění	0	266 314
	Fondy	109 873	127 487
2.	Výsledek hospodaření	128 300	69 967
	Účet výsledku hospodaření	x	69 967
	Výsledek hospodaření ve schvalovacím řízení	128 300	x
B. Cizí zdroje celkem		1 634 870	1 210 138
1.	Rezervy	0	0
2.	Dlouhodobé závazky celkem	0	0
3.	Krátkodobé závazky celkem	759 790	808 067
	Dodavatelé	3 100	-7 976
	Přijaté zálohy	756 690	816 043
4.	Jiná pasiva celkem	875 080	402 071
	Výnosy příštích období	875 080	402 071
Pasiva celkem		1 873 041	1 673 906



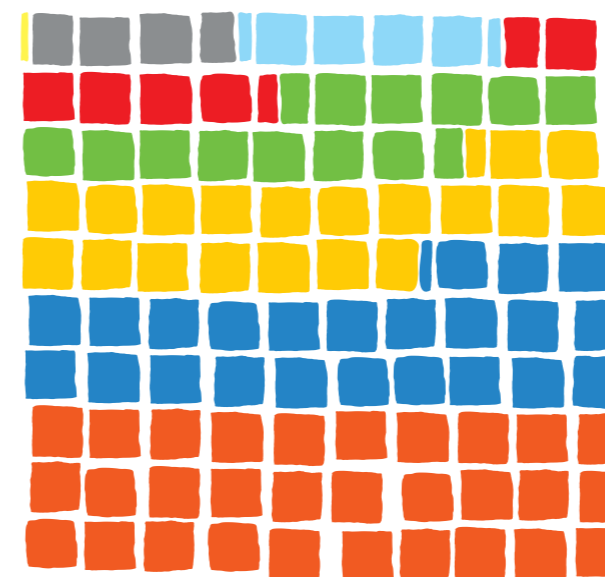
Náklady dle druhu

Spotřeba materiálu	571 199
Spotřeba energie	151 205
Opravy a udržování	46 339
Cestovné	66 517
Ostatní služby	844 761
Osobní náklady	5 209 781
Jiné ostatní náklady	93 604
Odpisy dlouhodobého hmotného majetku	32 916
Celkem	7 016 322



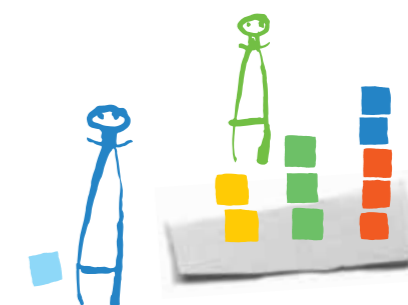
Rozvaha

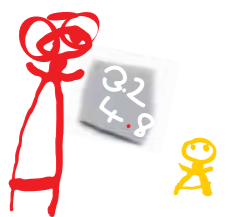
Aktiva v Kč		1.1.2011	31.12.2011
A. Dlouhodobý majetek celkem		0	266 314
I.	Dlouhodobý nehmotný majetek celkem	9 550	9 550
	Drobný dlouhodobý nehmotný majetek	9 550	9 550
II.	Dlouhodobý hmotný majetek	590 151	778 225
	Samostatné movité věci a soubory movitých věcí	0	299 230
	Drobný dlouhodobý hmotný majetek	590 151	478 995
III.	Dlouhodobý finanční majetek	0	0
IV.	Oprávký k dlouhodobému majetku celkem	599 701	521 461
	Oprávký k drobnému dlouhodobému nehmotnému majetku	9 550	9 550
	Oprávký k samostatným movitým věcem	0	32 916
	Oprávký k drobnému dlouhodobému hmotnému majetku	590 151	478 995
B. Krátkodobý majetek celkem		1 873 041	1 407 592
I.	Zásoby	0	0
II.	Pohledávky	723 731	910 309
	Odběratelé	10 680	4 320
	Poskytnuté provozní zálohy	498	498
	Nároky na dotace a ostatní zúčtování se státním rozpočtem	712 553	905 491
III.	Krátkodobý finanční majetek	1 133 530	496 024
	Pokladna	7 934	8 831
	Bankovní účty	1 125 596	487 193
IV.	Jiná aktiva celkem	15 780	1 259
	Náklady příštích období	14 500	0
	Příjmy příštích období	1 280	1 259
Aktiva celkem		1 873 041	1 673 906



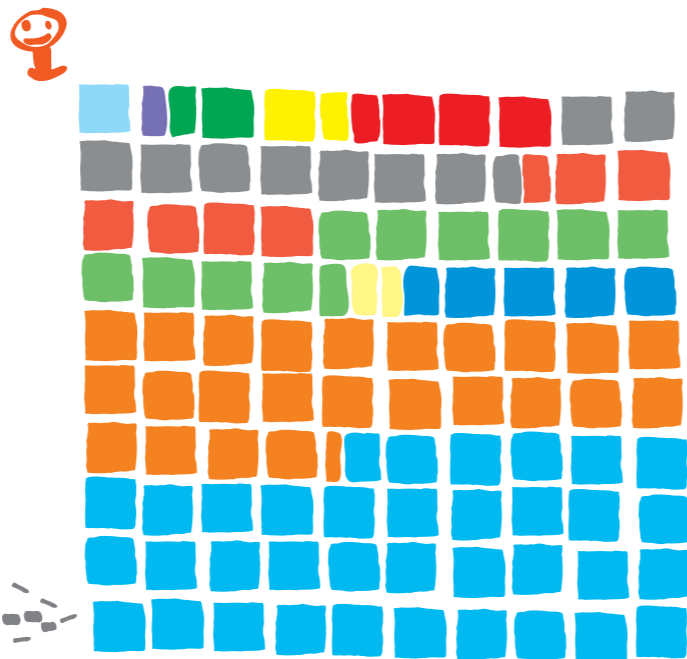
Náklady dle služeb a programů

Dobrovolnictví	273 532
EZOP-NZDM	2 119 640
Občanská poradna	932 803
Osobní asistence	1 619 370
Programy primární prevence	307 604
Raná péče	1 290 029
Sociálně aktivizační služby pro rodiny s dětmi	448 943
Společné náklady Sdružení	24 401
Celkem	7 016 322





Výnosy dle zdrojů	Kč
ESF OP LZZ	2 536 997
MPSV ČR	1 715 000
MŠMT ČR	336 030
Úřad práce	49 300
Kraj Vysočina	752 500
Města a obce	455 000
Nadace Sirius	672 101
Uživatelé služeb	247 100
Dary	114 301
Fondy rezervní a sociální	110 685
Vlastní jmění	32 916
Ostatní výnosy	64 359
Celkem	7 086 289



KONTROLY

V průběhu roku 2011 proběhly ve Sdružení Nové Město na Moravě o.s. následující finanční kontroly:

Květen 2011

Kontrola ze strany Krajského úřadu Kraje Vysočina

– kontrola plnění podmínek smlouvy o zajištění sociální služby Nízkoprahové zařízení pro děti a mládež dle veřejné zakázky č. 60037419 za období od 1.1.2010 do 31.12.2010

– kontrola plnění podmínek smlouvy o zajištění sociální služby Sociálně aktivizační služby pro rodiny s dětmi dle veřejné zakázky č. 60037452 za období od 1.1.2010 do 31.12.2010

Srpen 2011

Veřejnosprávní kontrola ze strany Krajského úřadu Kraje Vysočina

– kontrola použití veřejných finančních podpor z rozpočtu Kraje Vysočina na podporu sociálních služeb Občanská poradna, Osobní asistence a Raná péče v roce 2010

Říjen 2011

Kontrola ze strany Krajského úřadu Kraje Vysočina

– kontrola plnění podmínek smlouvy o zajištění sociální služby Sociálně aktivizační služby pro rodiny s dětmi dle veřejné zakázky č. 60051070 za období od 1.1.2011 do 30.6.2011

Při provedených kontrolách nebyly po finanční a účetní stránce zjištěny žádné závady nebo nesrovnalosti.

PODĚKOVÁNÍ

Bez klientů, členů, zaměstnanců, dobrovolníků, ale také dárců, sponzorů, partnerů a sympatizantů by naše Sdružení nemohlo být tím, čím je. Proto Vám všem uvedeným, ale i dalším, patří velké poděkování a upřímně doufáme, že nám i nadále zachováte svou přízeň!

Poděkování za finanční podporu - dotace:

Asociace občanských poraden ČR
BEZK (Brontosauří ekocentrum Zelený klub)
Evropský sociální fond
Kraj Vysočina
Město Bystřice nad Pernštejnem
Město Nové Město na Moravě
Město Velká Bíteš
Město Žďár nad Sázavou
Ministerstvo práce a sociálních věcí ČR
Ministerstvo školství, mládeže a tělovýchovy ČR
Úřad práce ve Žďáru nad Sázavou

Poděkování za grantovou podporu:

Nadace Sirius

Poděkování dárcům:

Ing. Oldřich Bukáček
Nicole Engelsmannová
Harst agency s.r.o.
Markéta Chmelíčková
JAVLIN, a.s.
JTJ, spol. s r.o.
Ing. Zdeněk Jun – Stavebniny Jun
Jana Kizeková – JUKI
Lékárna u Salvátora s.r.o.
Lesy ČR a.s.
Medin, a.s.
Městys Křižanov
Městys Nové Veselí
Nadace Auxilia
Nadace Vodafone ČR
Obec Budeč
Obec Dolní Heřmanice
Obec Dolní Rožínka
Obec Křídla
Obec Nové Dvory
Obec Zubří
RJ Trade s.r.o.
Mgr. Martin Sobotka
Sporten, a.s.
Martina Šouláková
Zliner s.r.o.

Poděkování dobrovolníkům:

Kristýna Badalíková
Jana Černá
Jan Heiland
Natálie Horká
Kristýna Juračková
Kateřina Měcháčková
Veronika Mihóková
Hana Michálková
Markéta Mikocziová
Petra Novotná
Hana Pazderová
Martin Poul

a novoměstský Klub seniorů

(Eva Čejková, Jana Fialová, Anežka Gabrielová, Libuše Topinková a další ochotné ženy, jejichž jména mnohdy ani neznáme, ale jejich tvořivá aktivita nám pomáhá)

CO JE PŘED NÁMI

Naše občanské sdružení projde některými (většinou očekávanými) personálními změnami: obmění se tým pracovníků EZOPu v nízkoprahovém zařízení i v programech primární prevence, novou kolegyni přivítáme také v Občanské poradně a v Rané péči.

Programy primární prevence – rádi bychom pro ně získali certifikaci, čekáme pouze na obnovu procesu jejího udělování ze strany MŠMT ČR.

Dobrovolnictví – chceme získat nové dobrovolníky pro různorodou spolupráci, včetně obnoveného programu Pět P.

Pro projekt Nadace Sirius, ze kterého financujeme rozvoj služby Raná péče a některé dobrovolnické aktivity, bude rok 2012 druhým a závěrečným rokem. Těšíme se na vše, co nám tento grant umožní, zároveň budeme jeho výstupy průběžně vyhodnocovat, abychom je využili do budoucna.

Budeme se intenzivně věnovat fundraisingovým a PR aktivitám, včetně veřejné sbírky. Rádi bychom je rozvinuli tak, abychom získali nové možnosti, kontakty, příznivce a zdroje.

JAK NÁM MŮŽETE POMOCI

Pro naplňování našeho poslání je nutné získat zdroje k realizaci jednotlivých aktivit, projektů a programů – POTŘEBUJEME K TOMU VAŠI PODPORU!

- Věnujte nám věcný nebo finanční dar, službu, slevu, dar povinného odvodu z tomboly... (můžete se stát pravidelným nebo příležitostným dárce)
- Podpořte nás sponzorsky, např. formou uveřejnění vašeho loga či reklamy v naší výroční zprávě či při našich akcích!
- Staňte se naším dobrovolníkem!
- Dávejte o nás „vědět dál“ (zmiňte se o nás svým příbuzným, přátelům a známým, zprostředkujte nám potřebné kontakty, umístěte na své webové stránky náš odkaz)!

Každou formu podpory vítáme. Děkujeme za váš zájem, vážíme si ho!

- Poskytujeme otevřené informace.
- Každému našemu příznivci se věnujeme individuálně, jsme připraveni dojednat možnou podobu a podmínky konkrétní pomoci.
- Při přijetí daru vždy připravíme darovací smlouvu, pro sponzorský příspěvek smlouvu o reklamě.
- Poděkování dárčům je uveřejňováno v naší výroční zprávě a na webových stránkách; v případě zájmu však respektujeme právo na zachování anonymity.

ENGLISH SUMMARY

Our mission: WE ARE HELPING WHERE THE NEEDS ARE GREATEST

WHO ARE WE ?

Sdružení Nové Město na Moravě is a non-governmental and a non-profit association, operating in the town of Nové Město na Moravě and in the Vysočina region in the Czech Republic. The association was established in 1998, nowadays we are providing five social services:

- ■ EZOP—LOW THRESHOLD CENTRE FOR CHILDREN AND YOUTH
- ■ CIVIL COUNSELLING
- ■ PERSONAL ASSISTANCE
- ■ EARLY CARE
- ■ SOCIALLY ACTIVATING SERVICES FOR FAMILIES WITH CHILDREN

At the end of 2011 there were 25 employees working in our association (18 full-time jobs). We also co-operate with volunteers.

THE MOST IMPORTANT EVENTS IN 2011:

- Since January 2011 we have been providing newly Socially activating services for families with children as well in the town of Bystrice nad Pernštejnem .
- Our Civil Counselling, Socially activating services for families and Volunteering have started using new and more convenient premises.
- We have opened the project „To Spread the Wings“ which has been supported with Sirius Foundation grant. The project's aim is focused on the development of Early Care and Volunteering services and furthermore we were able to purchase a passenger car , so needed for these services.
- In March , there was made the Inspection of quality of social services in Personal assistance service section which went off with very good results.
- The service EZOP- Low threshold Centre for Children and Youth became a regular member of the Czech Association of Streetwork.
- We have reinforced our lecturers team and extended the content offer of the primary prevention programmes at schools.
- We have got a new coordinator of volunteers. Our volunteering programmes have received the Accreditation of the Ministry of the Interior of the Czech Republic for the period of two years,(from 2012 to 2014). We have been renewing the programme „the Five P“(it is a programme which comes from the USA where it has been already working as so-called Big Brothers and Big Sisters programme for over one hundred years.
- We have been intensively engaged in advertising our association and its five particular services on several events for example: Festival of Social Services in Zdar nad Sazavou in May, Town festival Nova Civitas in June, on our own event Open Door and at the Advent market organised by the local parish ČCE (ECCB).
- Since 11.11.2011 we have got a new web page.
- We have started common collective education of our employees.



EZOP—LOW THRESHOLD CENTRE FOR CHILDREN AND YOUTH

provides background facilities to children and youth from the age of 6 to 20 years who find themselves in an unfavourable life situation or by which they can be in a danger. It is a safe place to spend free time, enjoy, along with getting support and professional help.

EZOP's work is based on three main pillars:

The low-threshold club is a safe place with clear rules where children and young people can carry out their ideas, where they can play and meet their friends. There are also professional social workers who are always ready to listen and talk to everyone who needs it. Therefore the club is not only the place to enjoy but also to find the needed support, help, and safety.

Streetwork is a kind of social work, giving an opportunity to meet children and young people in their natural environment where they get together and where it is possible to solve various situations and problems and offer them professional help. The importance and advantages of such work arise from the fact that „clients“ in their natural environment feel more safe and sure, therefore they become more „open“. That is the way how we succeed in making contact even with people who have got inner barriers and can't so easily approach our club regarding it as an institution.

Primary prevention programmes are focused on positive influencing of children behaviour and their ethical standards, on forming their healthy self-conception, group relations issues, prevention of bullying, prevention of drug abuse and other forms of risky behaviour. We organise and run the programmes in four schools in our town.

Important events in 2011

...We had passed successfully quality assessment of our service done by representatives of the Czech association of Streetwork and thanks to that fact we became its members... We have created an interesting form of a club, so called EZOPTUR... We have worked on methodical material , thought over and planned further development of service... We have extended and increased quality of the offer of primary prevention programmes and applied for their certification... We have hold several occasional events (down-hill skiing, over-night stay, floorball tournament, Christmas cookies baking)... We have started up some thematic programmes in the centre as (prevention activities on particular topics for and with clients, as for example: addictive substances, couple relationships)... We have introduced occasional communities with our club users... We opened a bar in the club (the idea was carried by the club users themselves and one of them has been running it)... We have paid more attention to the streetwork - field service... In pursuance of propagation of the service, we got involved in the event within the Week of Low Threshold Centres, which has been organised by the Czech Association of Streetwork. We offered a visit of our centre to schools and hold a tournament club with a prevention event called „Risk-free“... During the autumn public event called „Open Door“, which was organised by our citizens' association, we organised „Degustation of Prevention Programmes“ for the public and teachers, and panel discussion inspired by questions: Are they out of their mind? Or what is the young coming to?

2011 Statistics:

Number of clients: 101
Number of new clients: 20
Number of „first contacts“: 49
Number of „club contacts“: 3378
Number of „operations“ with the „club clients“: 8413
Number of „street contacts“: 681
Number of „operations“ with the „street clients“: 845
Number of „primary prevention programmes“: 64
Number of pupils addressed with prevention programmes: 759



EARLY CARE

is a social service providing professional help and support to families of handicapped children or whose development is in a danger due to various influences (biological, psychological, social). Early Care's mission is to improve their life quality and eliminate possible risks of social isolation. The service is intended for families of children from birth to 7 years.

The aim is to help client families in their difficult life situation, support their child's development including his education and an adequate use of special tools, toys and professional services as well as to extend public and family knowledge of the needed problems. The last but no the least there is the support of social integration into the community.

Activities

Family counselling – field service; social workers regularly visit client families at their home. They plan and implement an individualized program which also represents the stepping stone to our concrete offer of the following possible activities.

Counselling – our clients can also use the ambulatory professional counselling service in Early care centre setting. This way we don't support only our client families but also health-care, educational and other involved institutions which usually cope with the problems of disabled or socially disadvantaged children.

Occasional activities – client families can meet and join various occasions as for example discussions, lectures, creative handcraft workshops, parents clubs.

Consultations with a psychologist – group or individual meetings with a psychologist where topics always depend on individual clients'

needs .

Working with computer – specialised counselling where we are using special learning programmes, a big colourful keyboard and specially adapted mouse with wooden buttons.

Basal stimulation – pedagogical-nursing concept supporting perception, communication and movement abilities of a child. Basic techniques cover massage, bath and positioning.

Parents clubs – regular families meetings, where client parents can share their experiences, find mutual inspiration , relax or to do something together.

Weekend-stay event – once a year we organise a weekend-stay event for all families members.

Toy, tool and literature hire service – courtesy service for our clients and users.

Dépistage – systematic communication with specialists and institutions for to give information about Early Care's service and its mission.

Important events in 2011

Early Care's service has been provided with new opportunities thanks to Sirius Foundation grant: propagation and dépistage were developed, accessibility of the service was improved, toy, tool and professional literature offer was increased. We could organise a couple of occasional events (discussions, lectures and therapies) and a successful weekend-stay for families. Service offer diversified: for example we have introduced regular Thursday Parents Club or individual or even group consultations with a psychologist. The premises of the service was refurbished; the grant enabled us to purchase needed furniture, toys, tools, books, special computer hardware and software. The Early Care's service workers had been intensively studying and then they used new knowledge actively at their work.

2011 Statistics:

Number of families: 16

Number of contacts: 1318



CIVIL COUNSELLING

This service is a member of the Czech Civil Counselling Association, it operates in towns of Nové Město na Moravě and Bystřice nad Pernštejnem.

Civil Counselling provides registered „professional social counselling service“, the main principles of which are privacy, gratuitousness, objectivity, and independence.

Civil Counselling supports citizens during solving their difficult or unfavourable life situations. The work itself consists in giving them necessary information about their rights and duties. Civil counsellors advise their clients of available services and empower them to be able to express their needs or defend their own interests.

We are providing counselling service by telephone, email, post or in person.

The most frequent topics of counselling in 2011:

Employment, finances, debts, civil judicial proceeding, insurance, family partner and interpersonal relations, property damage compensation, consumer protection, housing.

Important events in 2011

Since the beginning of 2011 Civil Counselling has resided in new premises. The employees attended several courses and trainings. The team supervision took place four times. Civil Counselling organized two discussions for the public- in April on the topic concerning debts and in October on the topic of inheritance.

2011 Statistics:

Number of clients: 932

Number of inquiries: 1470



PERSONAL ASSISTANCE

This service provides help and support for disadvantaged adults who need assistance service because of their disease, age or some handicap. In spite of all the difficulties we try to increase their self-reliance, to enable them to live full-valued and dignified life. We provide individualized services based on clients specific needs in their individual settings. While providing the service we promote the principle of partnership. The assistance service is paid.

The service is mainly comprised of help with: self-care, household management, preparing and serving meals, social relationship mediation, exercising clients rights and their rightful claims and dealing with common personal matters.

Important events in 2011

In March, the service of Personal assistance passed very successfully the Inspection of quality of social services. The working team hasn't changed in 2011, the service has been carried on by five personal assistants who kept attending various work meetings, trainings, courses and even supervision.

2011 Statistics:

Number of clients: 3

Number of hours: 9595



SOCIALLY ACTIVATING SERVICES FOR FAMILIES WITH CHILDREN

We offer this service to the families with children who find themselves in an unfavourable social situation and the parents are not able or cannot solve it by themselves. We offer them concrete help and support while our primary goal is a child's healthy development and renewing of family functions in its natural setting.

The service respects individual needs and wishes of the family, it is provided by qualified social workers. Most of the activities take place in homely atmosphere in client's place but they can also take place in our „office“. Provided services are free of charge. The total length of service providing and the frequency of single meetings depends on individual client's needs and on the mutual agreement.

Aims: prevention of social exclusion, early detection of children in adversity, improvement of social and communication abilities, parents competency education, empower families to become more active and independent in solving difficulties, help with concrete problems (contacts with institutions, family relations, unemployment, education etc.)

Important events in 2011

The service expanded into the town of Bystřice nad Pernštejnem....We were engaged in propagation of the service....In April we managed successfully to get a new separate office...We have carried out several free-time activities for our clients (a trip to the nature, a visit of a rope centre, a visit of an outdoor swimming pools, bowling...) In October we invited the public to discussion.

2011 Statistics:

Number of families: 4

Number of contacts: 506

SUPPORTIVE ACTIVITIES

We are engaged in a few various activities aimed to develop and improve our services and get public to know them. These activities include increasing quality of provided social services, educational and professional development, volunteering, public relations and fundraising.

FINANCES

Our social work depends on various financial resources: it is financed by the European Social Fund, government, regional and local subsidies, our clients payments, foundation grants and donations, and donors sponsorship (both individuals and companies).

ACKNOWLEDGEMENTS

We would like to express our gratitude to all companies and individuals who helped us in 2011 !

The donors and partners list is a part of the Czech version of the Annual Report.

Thank you for your interest and support !

FORTHCOMING EVENTS IN 2012

There are mostly awaited personal changes in the work team ahead of us.

We would love to obtain certification of primary prevention programmes.

We would like to recruit new volunteers for diversified cooperation including restored programme of "Five P".

We will continue working on the project supported by Sirius Foundation which represents an important financial source for "Early Care" services and some volunteer activities. The results will be regularly evaluated, so we can make use of them in future.

We will intensively work on fundraising and public relations activities including public charity collection. We would like to find even more new opportunities, contacts, supporters and financial resources.

YOU CAN HELP US...

We are grateful for any kind of help. Anyone who would like to support our aims can contact us by letter, e-mail or telephone to negotiate necessary details.

Our account number for possible financial donations is: **27-1297380247/0100**

KONTAKTY

SDRUŽENÍ NOVÉ MĚSTO NA MORAVĚ o.s.

Sídlo: Drobného 301, 592 31 Nové Město na Moravě
IČ: 45659028
Tel.: 566 615 217
E-mail: sdruzeni@sdruzeninovemesto.cz
Bankovní spojení: KB; č. ú. 27-1297380247/0100

Ředitelka: Mgr. Ruth Šormová
tel.: 566 617 941
mobil: 733 664 321
e-mail: reditelka@sdruzeninovemesto.cz

EZOP - NÍZKOPRAHOVÉ ZAŘÍZENÍ PRO DĚTI

Sídlo: Drobného 301, 592 31 Nové Město na Moravě
Tel.: 566 616 980
Mobil: 603 486 722
E-mail: ezop@sdruzeninovemesto.cz

MLÁDEŽ



ODČANSKÁ PORADNA

Sídlo: Vratislavovo náměstí 449 (poliklinika),
 592 31 Nové Město na Moravě
Tel.: 566 616 121
Mobil: 731 487 284; 733 510 693
E-mail: op@sdruzeninovemesto.cz

Kontaktní místo Bystřice nad Pernštejnem
 Zahradní 580, 593 01 Bystřice nad Pernštejnem
tel.: 566 688 227

OSOBNÍ ASISTENCE

Sídlo: Drobného 301, 592 31 Nové Město na Moravě
Tel.: 566 615 217
Mobil: 733 747 069
E-mail: oa@sdruzeninovemesto.cz

RANÁ PÉČE

Sídlo: Drobného 301, 592 31 Nové Město na Moravě
Tel.: 566 617 939
Mobil: 739 035 430
E-mail: ranapece@sdruzeninovemesto.cz

SOCIÁLNĚ AKTIVIZAČNÍ SLUŽBY PRO RODINY S DĚTMI

Sídlo: Drobného 301, 592 31 Nové Město na Moravě
Tel.: 566 617 940
Mobil: 739 957 800
E-mail: sas@sdruzeninovemesto.cz

Pracoviště Bystřice nad Pernštejnem
 Zahradní 580, 593 01 Bystřice nad Pernštejnem
tel.: 566 688 227



WWW.SDRUZENINOVEMESTO.CZ

OBSAH

- PÁR SLOV ÚVODEM --- 2
- O SDRUŽENÍ --- 2
(KDO JSME, STRUČNÁ HISTORIE, STRUKTURA)
- ORGANIZAČNÍ SCHEMA --- 4
- LIDÉ --- 5
- O ROCE 2011 --- 5
- EZOP - NÍZKOPRAHOVÉ ZAŘÍZENÍ PRO DĚTI A MLÁDEŽ --- 6
(NÍZKOPRAHOVÝ KLUB, STREETWORK,
PROGRAMY PRIMÁRNÍ PREVENCE)
- ODČANSKÁ PORADNA --- 9
- OSOBNÍ ASISTENCE --- 11
- RANÁ PÉČE --- 12
- SOCIÁLNĚ AKTIVIZAČNÍ SLUŽBY
PRO RODINY S DĚTMI --- 14
- DOBROVOLNICTVÍ --- 16
- VZTAHY S VEŘEJNOSTÍ --- 18
(PROJEKTY, PROPAGACE, FUNDRAISING)
- ODBORNÝ RŮST A KVALITA SLUŽEB --- 19
- FINANCOVÁNÍ --- 19
- KONTROLY --- 22
- PODĚKOVÁNÍ --- 22
- CO JE PŘED NÁMI --- 23
- JAK NÁM MŮŽETE POMOCI --- 24
- ENGLISH SUMMARY --- 24
- KONTAKTY --- 28



SDRUŽENÍ NOVÉ MĚSTO NA MORAVĚ o.s.



VÝROČNÍ ZPRÁVA 2011



POMÁHÁME TAM, KDE JE TŘEDA...

Tento projekt je spolufinancován Evropským sociálním fondem a státním rozpočtem České republiky.

vydalo Sdružení Nové Město na Moravě o.s. v roce 2012
schválila Valná hromada Sdružení Nové Město na Moravě o.s. dne 13.4.2012
grafická úprava Kateřina Rossi, www.trzil-rossi.cz
tisk Tiskárna Unipress, www.unipress-zr.cz
náklad 400 kusů

